



บริษัท น้ำตาลขอนแก่น จำกัด (มหาชน)



รายงานการพัฒนาอย่างยั่งยืน ประจำปี 2564



มุ่งมั่นสู่องค์กรแห่งความยั่งยืน

รายงานการพัฒนาอย่างยั่งยืน

บริษัท น้ำตาลขอนแก่น จำกัด (มหาชน) ดำเนินธุรกิจมาตั้งแต่ปี พ.ศ. 2488 มีทุนจดทะเบียน 2,205 ล้านบาท มีสถานะเป็นบริษัทมหาชน จดทะเบียนซื้อขายหลักทรัพย์ในตลาดหลักทรัพย์แห่งประเทศไทย ตั้งแต่วันที่ 7 มีนาคม 2548 โดยใช้สัญลักษณ์ “KSL” รายงานการพัฒนาอย่างยั่งยืนประจำปี 2564 ฉบับนี้ได้ครอบคลุมระยะเวลาตั้งแต่วันที่ 1 พฤศจิกายน 2563 ถึง 31 ตุลาคม 2564 แนวทางการรายงานนี้ได้ทำขึ้นให้สอดคล้องกับ Global Report Initiative ฉบับ Standard ในประเด็นต่อไปนี้

สิ่งแวดล้อม

พลังงาน

พลังงานรวม ประกอบด้วยพลังงานความร้อนและพลังงานไฟฟ้าที่ใช้ในพื้นที่บริษัทหรือพื้นที่โรงงาน โดยปริมาณพลังงานความร้อนเก็บข้อมูลจากปริมาณเชื้อเพลิงจากหลักฐานการบัญชีหรือการอ่านค่าจากมิเตอร์คูณด้วยความร้อนสำหรับปริมาณพลังงานไฟฟ้าเก็บข้อมูลจากใบแจ้งหนี้จากผู้ขายไฟฟ้า

ก๊าซเรือนกระจก

ปริมาณการปล่อยก๊าซเรือนกระจกหมายถึงปริมาณการปลดปล่อยก๊าซเรือนกระจกจากการดำเนินกิจการของบริษัท ที่คำนวณตามแนวทางการประเมินคาร์บอนฟุตพริ้นท์ขององค์กร โดยองค์การบริหารจัดการก๊าซเรือนกระจก (องค์การมหาชน) ฉบับปรับปรุงครั้งที่ 1 ตุลาคม 2556 โดยมีขอบเขตการรายงาน ดังนี้

- ก๊าซเรือนกระจกที่เกิดขึ้นทางตรง (Scope 1) เกิดจากกิจกรรมต่างๆ ที่อยู่ในความควบคุมของบริษัท เช่น หม้อต้มไอน้ำ ยานพาหนะเพื่อการเดินทางในธุรกิจของบริษัทฯ
- ก๊าซเรือนกระจกที่เกิดขึ้นทางอ้อม (Scope 2) เกิดจากการซื้อพลังงานไฟฟ้าจากภายนอก

โดยการรายงานปริมาณก๊าซเรือนกระจกที่เกิดขึ้นทางตรง (Scope 1) และก๊าซเรือนกระจกที่เกิดขึ้นทางอ้อม (Scope 2) รายงานจากปริมาณการใช้เชื้อเพลิงคูณกับค่าการปลดปล่อยก๊าซเรือนกระจกที่อ้างอิงจากองค์การบริหารจัดการก๊าซเรือนกระจก (องค์การมหาชน)

มลพิษอากาศ

ฝุ่น ออกไซด์ของซัลเฟอร์ และ ออกไซด์ของไนโตรเจน คำนวณโดยใช้ผลคูณความเข้มข้นจากการตรวจวัดตามที่กฎหมายกำหนด คูณกับอัตราการไหลของลม และชั่วโมงการทำงานเครื่องจักร

น้ำจากภายนอก

ปริมาณน้ำจากภายนอก คือการดึงน้ำจากแหล่งน้ำต่างๆ มาใช้ในกิจกรรมของบริษัทฯ ซึ่งเก็บข้อมูลจากใบแจ้งหนี้มิเตอร์ โดยแหล่งน้ำประกอบด้วย น้ำผิวดิน และน้ำใต้ดิน

ขยะ

ขยะแบ่งเป็น 2 ประเภท คือ ขยะอันตรายและขยะไม่อันตรายตามประกาศกระทรวงอุตสาหกรรม เรื่องการกำจัดสิ่งปฏิกูลหรือวัสดุที่ไม่ใช้แล้ว พ.ศ. 2548 การรายงานปริมาณขยะที่เกิดขึ้นและการจัดการ จะมาจากการชั่งน้ำหนัก

ความปลอดภัย

ข้อมูลจำนวนพนักงานและคู่ธุรกิจ โดยเก็บข้อมูลจากพนักงานบริษัท และพนักงานสัญญาจ้าง และผู้รับเหมา การคำนวณชั่วโมงการทำงาน เป็นข้อมูลจากพนักงานบริษัท และพนักงานสัญญาจ้าง ระบบบันทึกเวลาทำงานจากสายงานทรัพยากรบุคคล ส่วนข้อมูลผู้รับเหมามาจากเจ้าหน้าที่ความปลอดภัยประจำโรงงาน

การบันทึกข้อมูลด้านความปลอดภัยประกอบด้วย

1. อัตราการเกิดอุบัติเหตุรวม หมายถึง จำนวนอุบัติเหตุทั้งหมด ที่เกิดขึ้นต่อ 200,000 ชั่วโมง ต่อคน
2. อัตราการเกิดอุบัติเหตุถึงขั้นหยุดงาน หมายถึง จำนวนอุบัติเหตุถึงขั้นหยุดงาน ที่เกิดขึ้นต่อ 200,000 ชั่วโมงต่อคน
3. อัตราการหยุดงานจากอุบัติเหตุ หมายถึง จำนวนวันหยุดงานจากอุบัติเหตุทั้งหมด ที่เกิดขึ้นต่อ 200,000 ชั่วโมงต่อคน
4. อัตราการขาดงาน หมายถึง จำนวนวันหยุดงานจากอุบัติเหตุและการเจ็บป่วยจากการทำงาน โดยไม่รวมการลาพักร้อนและการลาคลอดที่เกิดขึ้นต่อ 200,000 ชั่วโมงต่อคน

กระบวนการรายงานประเด็นที่มีนัยสำคัญด้านความยั่งยืน

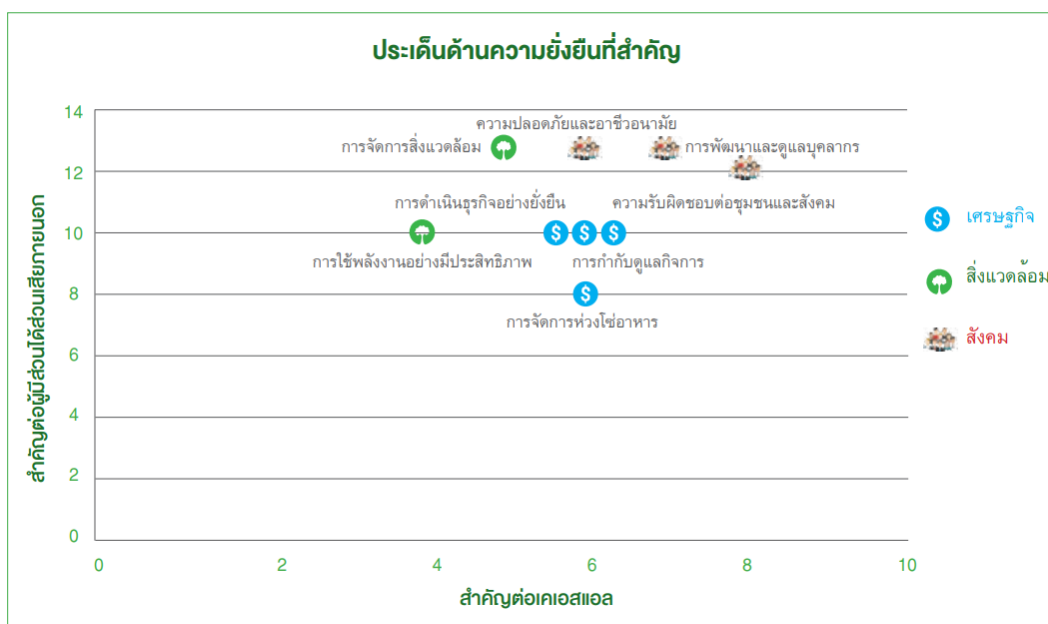
กลุ่มบริษัทได้กำหนดประเด็นสำคัญด้านความยั่งยืน (ระหว่างปีการเงินของบริษัท คือ วันที่ 1 พฤศจิกายน พ.ศ. 2563 - 31 ตุลาคม พ.ศ. 2564) เป็นสามด้าน คือ ด้านเศรษฐกิจ ด้านสังคม และด้านสิ่งแวดล้อม โดยร่วมกันกำหนดประเด็นย่อยที่สำคัญและรับฟังความคิดเห็นของผู้มีส่วนได้เสียประกอบตามขั้นตอนต่อไปนี้

ขั้นตอนที่หนึ่ง ระบุประเด็นสำคัญให้สอดคล้องกับวิสัยทัศน์ พันธกิจ กลยุทธ์ และความเสี่ยงของบริษัทฯ และความสำคัญในมุมมองของผู้มีส่วนได้เสีย โดยให้เป็นไปตามตัวชี้วัดมาตรฐานที่กำหนดใน Global Reporting Initiative (GRI)

ขั้นตอนที่สอง จัดลำดับความสำคัญของประเด็นที่ได้มาตามขั้นตอนที่หนึ่ง โดยให้หน่วยงานที่เกี่ยวข้องคัดเลือก โดยมีกรอบการพิจารณา คือ ให้จัดลำดับประเด็นตามความสำคัญต่อการพัฒนาอย่างยั่งยืนของกลุ่มบริษัทและการรักษาประโยชน์ของผู้มีส่วนได้เสียตามความเหมาะสม

ขั้นตอนที่สาม สอบทานความสำคัญของประเด็นที่ได้มาตามขั้นตอนที่สอง โดยให้หน่วยงานภายในที่ได้รับมอบหมายเป็นผู้ดำเนินการ และนำเสนอประเด็นที่กั้นกรองตามขั้นตอนที่สามต่อคณะกรรมการบริหารเพื่อพิจารณานุมัติให้รายงานประเด็นความยั่งยืนเหล่านี้ต่อสาธารณชน

ขั้นตอนที่สี่ บริษัทมอบหมายหน่วยงานภายในสอบทานกระบวนการประเมินประเด็นสำคัญ การรวบรวมและประมวลผลข้อมูล การมีส่วนร่วมของผู้มีส่วนได้เสีย การดำเนินงานด้านสังคม ความปลอดภัยและสิ่งแวดล้อม เพื่อให้ข้อมูลมีความถูกต้องและครบถ้วน



ด้านเศรษฐกิจ

- การดำเนินธุรกิจอย่างยั่งยืน
- การจัดการห่วงโซ่คุณค่า
- การกำกับดูแลกิจการ
- นวัตกรรมและการพัฒนาผลิตภัณฑ์

ด้านสิ่งแวดล้อม

- การใช้พลังงานอย่างมีประสิทธิภาพ
- การจัดการสิ่งแวดล้อม

ด้านสังคม

- ความปลอดภัยและอาชีวอนามัย
- การพัฒนาและดูแลบุคลากร
- ความรับผิดชอบต่อชุมชนและสังคม

ขอบเขตการรายงาน (G4-18)

ข้อมูลด้านความยั่งยืนที่รายงานนี้เป็นของกลุ่มบริษัทที่มีความเกี่ยวข้องกัน กล่าวคือ กลุ่มบริษัทที่ดำเนินธุรกิจน้ำตาล ธุรกิจไฟฟ้าชีวมวล และธุรกิจเชื้อเพลิงชีวภาพ จำแนกตามสาขา ซึ่งเป็นที่ตั้งโรงงานของแต่ละธุรกิจ

บริษัทฯ	ด้านสิ่งแวดล้อม					ความปลอดภัย	ทรัพยากรบุคคล
	พลังงาน	ก๊าซเรือนกระจก	มลพิษทางอากาศ	น้ำจากภายนอก	ขยะ	อุบัติเหตุ	การฝึกอบรม
บริษัทฯ น้ำตาลขอนแก่น จำกัด (มหาชน) สาขาน้ำพอง	●	●		●	●	●	●
บริษัทฯ น้ำตาลขอนแก่น จำกัด (มหาชน) สาขาวังสะพุง	●	●		●	●	●	●
บริษัทฯ น้ำตาลท่ามะกา จำกัด	●	●	●	●	●	●	●
บริษัทฯ โรงงานน้ำตาลนิวกุ้งไทย จำกัด	●	●		●	●		●
บริษัทฯ น้ำตาลนิวกุ้งวังสунหลี จำกัด	●	●	●	●	●	●	●
บริษัทฯ โรงไฟฟ้าน้ำตาลขอนแก่น จำกัด (สาขาน้ำพอง)	●	●	●	●	●	●	●
บริษัทฯ โรงไฟฟ้าน้ำตาลขอนแก่น จำกัด (สาขาวังสะพุง)	●	●	●	●	●	●	●
บริษัทฯ โรงไฟฟ้าน้ำตาลขอนแก่น จำกัด (สาขาบ่อพลอย)	●	●	●	●	●	●	●

ตารางแสดงขอบเขตการรายงานข้อมูลด้านความยั่งยืนของบริษัท น้ำตาลขอนแก่น จำกัด (มหาชน)

โครงสร้างการกำกับดูแลองค์กร







คณะกรรมการกำกับดูแลเป็นคณะกรรมการที่มีอำนาจหน้าที่ตามที่กล่าวไว้ใน one-report หน้า 69 บทบาทหน้าที่ข้างต้นครอบคลุมไปถึงการกำกับดูแลให้บริษัทฯ ดำเนินการตามนโยบายการกำกับดูแลกิจการที่เกี่ยวข้องกับสิ่งแวดล้อมและสังคมด้วย ทั้งนี้ เพราะนอกจากนโยบายการกำกับดูแลกิจการจะกำหนดให้บริษัทฯ ต้องจัดให้มีการกำกับดูแลกิจการที่ดี เพื่อให้กิจการของบริษัทฯ ดำเนินไปด้วยความโปร่งใส ซื่อสัตย์สุจริต ตรวจสอบได้ มีคุณธรรมแล้ว ยังกำหนดให้บริษัทฯ ประกอบกิจการโดยให้ความสำคัญกับการรักษาสิ่งแวดล้อมและการพัฒนาสังคมควบคู่ไปกับการกำกับดูแลกิจการที่ดี ประเมินความเสี่ยงและผลกระทบด้านสิ่งแวดล้อมและความปลอดภัยก่อนที่จะลงทุนในกิจการ ปฏิบัติตามกฎหมายที่เกี่ยวข้องกับสิ่งแวดล้อมและทรัพยากรธรรมชาติ บริหารจัดการกระบวนการผลิตให้มีผลกระทบต่อสิ่งแวดล้อมและทรัพยากรธรรมชาติให้น้อยที่สุด

หัวข้อสำคัญและขอบเขตผลกระทบภายในและภายนอกองค์กร

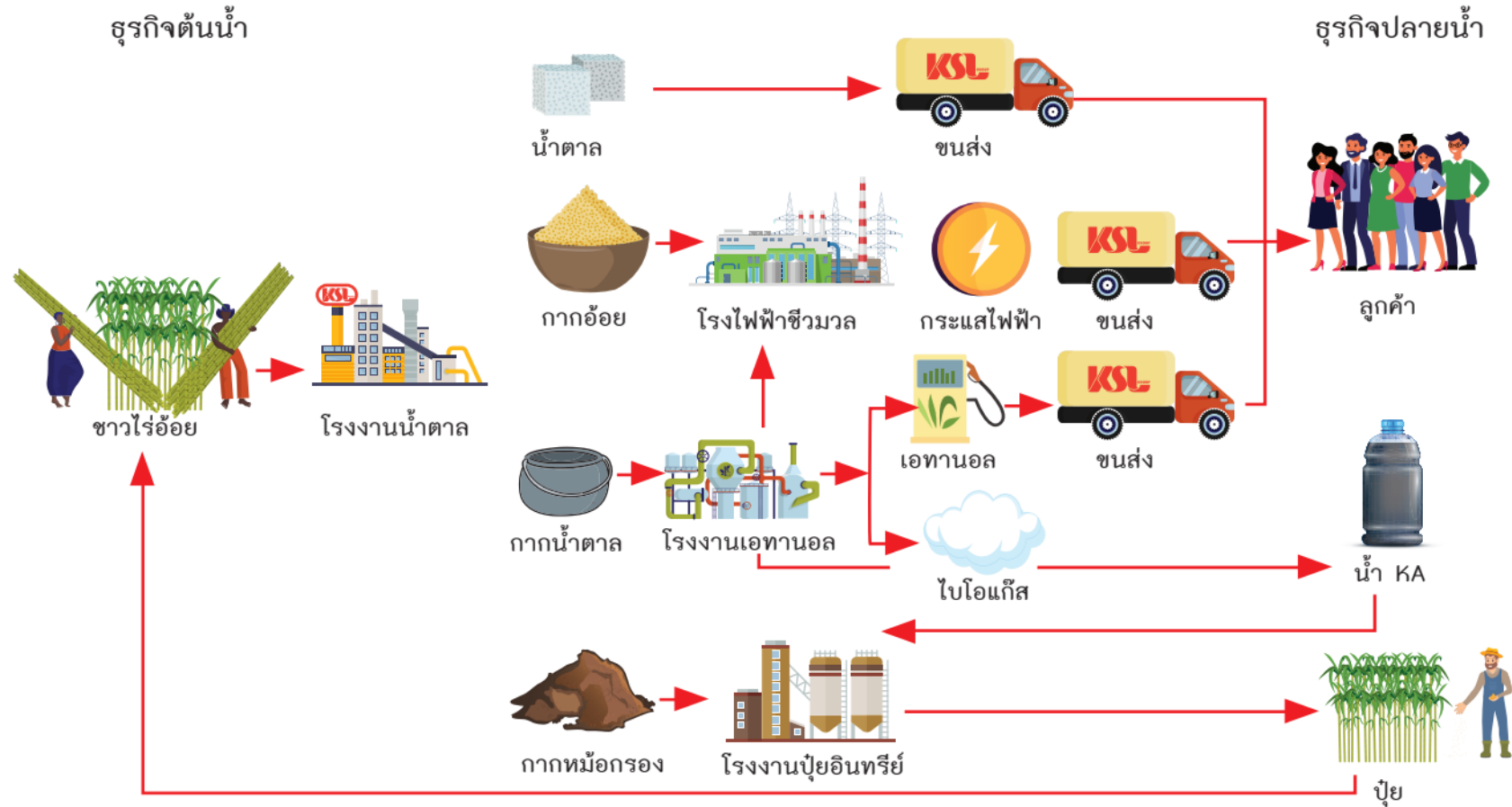
ประเด็นความยั่งยืนของกลุ่มบริษัท		ประเด็นความยั่งยืนตามเกณฑ์ GRI 102-47	ขอบเขตของผลกระทบต่อองค์กร		
			ต่อภายในองค์กร	ต่อผู้มีส่วนได้เสียภายนอก	ผู้มีส่วนได้เสียภายนอก
1. การดำเนินธุรกิจอย่างยั่งยืน	<ul style="list-style-type: none"> กลยุทธ์ที่เหมาะสม การบริหารความเสี่ยงและการควบคุมภายใน 	<ul style="list-style-type: none"> กระบวนการจัดกลยุทธ์ การกำกับดูแลกิจการ 	●	●	ผู้ถือหุ้น, เจ้าหน้าที่, ชาวไร่
2. การจัดการห่วงโซ่อุปทาน	<ul style="list-style-type: none"> การจัดหาวัตถุดิบ การจัดหาสินค้าและผู้รับเหมา 	<ul style="list-style-type: none"> การประเมินชาวไร่และผู้ค้าทางต้นสิ่งแวดล้อมและการคุ้มครองแรงงานและสิทธิมนุษยชน 		●	ชาวไร่, ผู้ค้า, ผู้รับเหมา
3. การกำกับดูแลกิจการ	<ul style="list-style-type: none"> การกำกับดูแลกิจการ จรรยาบรรณในการดำเนินธุรกิจ มาตรการต่อต้านการทุจริตและคอร์รัปชัน 	<ul style="list-style-type: none"> การปฏิบัติตามนโยบายการกำกับดูแลกิจการจรรยาบรรณ และคู่มือมาตรการต่อต้านการทุจริตและคอร์รัปชัน การปลูกสำนึกความซื่อสัตย์ การสร้างวัฒนธรรมองค์กร 	●	●	ผู้ถือหุ้น, พนักงาน, ชาวไร่, ผู้ค้า, ลูกค้า, สังคม
4. การใช้พลังงานอย่างมีประสิทธิภาพ	<ul style="list-style-type: none"> การลดความเสี่ยงสิ่งแวดล้อม การใช้พลังงานให้เกิดประโยชน์สูงสุด 	<ul style="list-style-type: none"> การตรวจวัดพลังงานที่ใช้ไป การจัดการพลังงาน 	●	●	ชุมชน, หน่วยงานภาครัฐ
5. การจัดการสิ่งแวดล้อม	<ul style="list-style-type: none"> การลดมลพิษทางอากาศ การจัดการกากของเสียอุตสาหกรรม นำจากภายนอก 	<ul style="list-style-type: none"> มาตรฐานสิ่งแวดล้อม ความถี่ของชุมชน 	●	●	ชุมชน, หน่วยงานภาครัฐ, ลูกค้า
6. ความปลอดภัยและอาชีวอนามัย	<ul style="list-style-type: none"> ความปลอดภัยของพนักงาน ความปลอดภัยของเครื่องจักรและอุปกรณ์ การจัดการเหตุฉุกเฉิน 	<ul style="list-style-type: none"> อาชีวอนามัยและความปลอดภัย การตรวจสอบเครื่องจักรและอุปกรณ์ การปฏิบัติตามคู่มือความปลอดภัย การรับมือกับเหตุฉุกเฉิน 	●	●	พนักงาน, ผู้ค้า, หน่วยงานภาครัฐ
7. การพัฒนาและดูแลบุคลากร	<ul style="list-style-type: none"> การพัฒนาบุคลากร การศึกษาดูงานและการจัดหาบุคลากร การจัดสิทธิประโยชน์และสวัสดิการ 	<ul style="list-style-type: none"> การฝึกอบรม การจัดหาบุคลากร แผนการสืบทอดบุคลากรระดับสูง การจัดการปฏิสัมพันธ์ระหว่างนายจ้าง ลูกจ้าง 	●		พนักงาน, ลูกค้า, หน่วยงานภาครัฐ
8. ความรับผิดชอบต่อชุมชนและสังคม	<ul style="list-style-type: none"> ความสัมพันธ์ที่ดีกับชุมชน การแก้ไขปัญหาที่เกิดขึ้นกับชุมชน 	<ul style="list-style-type: none"> การสร้างความสัมพันธ์ที่แน่นแฟ้น การเพิ่มคุณภาพชีวิตแก่ชุมชน 	●	●	ชาวไร่, ชุมชน, หน่วยงานภาครัฐ, ลูกค้า
9. นวัตกรรมและการพัฒนาผลิตภัณฑ์	<ul style="list-style-type: none"> คุณภาพของสินค้าและผลิตภัณฑ์ 	<ul style="list-style-type: none"> การผลิตสินค้าที่มีมาตรฐาน 	●		ผู้ถือหุ้น, พนักงาน, ชาวไร่, ผู้ค้า, ลูกค้า, สังคม, หน่วยงานภาครัฐ

กลุ่มผู้มีส่วนได้เสีย (Stakeholder)

กลุ่มผู้มีส่วนได้เสียแต่ละกลุ่มที่ได้รับผลกระทบจากการดำเนินงานของบริษัทมีส่วนร่วมในการกำหนดประเด็นความสำคัญที่ผู้มีส่วนได้เสียซึ่งในแต่ละกลุ่มมีความคาดหวังจากกลุ่มบริษัท แตกต่างกันไป

กลุ่มผู้มีส่วนได้เสีย	ช่องทางการสื่อสาร	ประเด็นที่ได้รับจากผู้มีส่วนได้เสีย
เกษตรกรไร้อ้อย 	<ol style="list-style-type: none"> 1. มีการเขียนเขียนเกษตรกรชาวไร่อ้อยคู่ค้า 2. การประชุมเกษตรกรชาวไร่อ้อย 3. การเชิญเกษตรกรร่วมงานหรือกิจกรรมของบริษัท 	<ol style="list-style-type: none"> 1. การส่งเสริมมากขึ้นทั้งทางด้านเทคโนโลยีและเงินทุนหมุนเวียน 2. ราคาอ้อยที่เหมาะสม
ผู้ถือหุ้น 	<ol style="list-style-type: none"> 1. การประชุมผู้ถือหุ้นประจำปี 2. รายงานประจำปี 3. การเปิดเผยข้อมูลต่อตลาดหลักทรัพย์แห่งประเทศไทย 4. การประชุมนักวิเคราะห์รายไตรมาส 5. การจัดการประชุมแนะนำการลงทุน 6. การสื่อสารผ่านระบบต่างๆ เช่น โทรศัพท์ อีเมล เว็บไซต์ 7. การสอบถามหรือร้องเรียนผ่านช่องทางที่จัดไว้ 	<ol style="list-style-type: none"> 1. ผลตอบแทนที่เหมาะสมและสม่ำเสมอ 2. การเจริญเติบโตของบริษัทฯ 3. ความโปร่งใสและตรวจสอบได้
คู่ค้าผู้รับเหมา 	<ol style="list-style-type: none"> 1. การประชุม-สัมมนาในโอกาสต่างๆ 2. การเข้าร่วมกิจกรรมบริษัทฯ 3. การสื่อสารผ่านระบบต่างๆ เช่น โทรศัพท์ อีเมล เว็บไซต์ 4. การสอบถามหรือร้องเรียนผ่านช่องทางที่จัดไว้ 	<ol style="list-style-type: none"> 1. การจัดส่งจ้างที่โปร่งใสยุติธรรม 2. การจ่ายค่าสินค้า/ค่าจ้างตรงเวลา
ลูกค้า 	<ol style="list-style-type: none"> 1. การเยี่ยมเยียนลูกค้า 2. การเชิญลูกค้าเยี่ยมชมโรงงาน 3. การสำรวจความพึงพอใจของลูกค้า 4. การสื่อสารผ่านระบบต่างๆ เช่น โทรศัพท์ อีเมล เว็บไซต์ 5. การสอบถามหรือร้องเรียนผ่านช่องทางที่จัดไว้ 	<ol style="list-style-type: none"> 1. สินค้าที่มีคุณภาพ 2. ส่งมอบสินค้าตรงตามเวลา 3. การจัดส่งช่องทางสำหรับส่งเรื่องร้องเรียน
เจ้าหน้าที่ 	<ol style="list-style-type: none"> 1. รายงานประจำปี 2. งบการเงิน 3. การเปิดเผยข้อมูลเพื่อการวิเคราะห์สินเชื่อ 	<ol style="list-style-type: none"> 1. ชำระหนี้ตรงเวลา 2. แผนงานสำหรับกำหนดเวลาชำระหนี้
พนักงาน 	<ol style="list-style-type: none"> 1. จดหมายข่าวภายใน 2. การสื่อสารผ่านระบบต่างๆ เช่น อีเมล Intranet, video conference 3. การประชุม/สัมมนาอบรม 4. การประชุมสายงานประจำปี 5. การประชุมระหว่างหัวหน้างานกับพนักงาน 6. การประเมินผลงานพนักงานประจำปี 	<ol style="list-style-type: none"> 1. สิทธิประโยชน์และค่าตอบแทนที่แข่งขันได้ 2. ความก้าวหน้าตามตำแหน่งงาน 3. พัฒนาตนเอง 4. อุปกรณ์การทำงานที่ทันสมัย 5. ความปลอดภัยในการทำงาน
ชุมชน/สังคม 	<ol style="list-style-type: none"> 1. การพบปะชุมชนอย่างสม่ำเสมอ 2. การร่วมกิจกรรมต่างๆของชุมชน 3. การแนะนำการเสริมสร้างอาชีพแก่ชุมชน 	<ol style="list-style-type: none"> 1. การลดภาวะจากการผลิตของโรงงาน 2. การชดเชยค่าเสียหายอย่างเหมาะสม 3. ส่งเสริมการจ้างงานของชุมชน 4. สนับสนุนกิจกรรมของชุมชน 5. ยกระดับความเป็นอยู่ของชุมชน
หน่วยงานรัฐ 	<ol style="list-style-type: none"> 1. การร่วมและการสนับสนุนกิจกรรมที่เกิดขึ้น 2. การประสานงานกับหน่วยงานในด้านต่างๆ 3. การขออนุญาตในเรื่องที่กฎหมายกำหนด 	<ol style="list-style-type: none"> 1. ปฏิบัติให้ถูกต้องตามกฎหมาย 2. ให้ความร่วมมือกับหน่วยงานในการพัฒนาท้องถิ่น 3. ชูจุดหรือลดผลกระทบด้านสิ่งแวดล้อมที่อาจเกิดแก่ชุมชน

ห่วงโซ่คุณค่าที่ยั่งยืน GRI120-9



ด้านเศรษฐกิจ

1. การดำเนินธุรกิจอย่างยั่งยืน

บริษัทตระหนักดีว่าการดำเนินธุรกิจอย่างยั่งยืนจะต้องมีความสมดุลกันระหว่างความมั่นคงทางธุรกิจ(ซึ่งหมายถึงรวมถึงผลกำไรประจำปีและการเติบโตของธุรกิจในระยะยาว) กับการใส่ใจในเรื่องสิ่งแวดล้อม สังคม และการกำกับดูแลกิจการ

ในส่วนของความมั่นคงทางธุรกิจ บริษัทได้ดำเนินการตามวิสัยทัศน์ และกลยุทธ์ที่ตั้งไว้โดยพิจารณาทบทวนหรือแก้ไข ปัญหาที่เกิดขึ้นเพื่อให้เป็นไปตามเป้าหมายที่ตั้งไว้ภายใต้กรอบการกำกับกิจการที่ดี โดยมีแนวทางที่ชัดเจนว่ากระบวนการทางธุรกิจของบริษัทจะต้องไม่สร้างปัญหาให้กับสิ่งแวดล้อมและสังคม และพยายามเสริมสร้างกิจกรรมที่จะช่วยรักษาสิ่งแวดล้อมและพัฒนาสังคมไปพร้อมกันด้วย

2. การจัดการห่วงโซ่คุณค่า

การจัดการวัตถุดิบอย่างยั่งยืน

จากรูปการจัดการห่วงโซ่คุณค่าแสดงให้เห็นว่า ต้นน้ำของธุรกิจคืออ้อย ซึ่งเป็นวัตถุดิบหลัก ทางกลุ่มบริษัทได้สังเกตเห็นถึงความสำคัญดังกล่าวจึงต้องมีการบริหารจัดการที่ดีเพื่อให้ได้วัตถุดิบที่ดีมีคุณภาพ ซึ่งหากได้วัตถุดิบที่ดีมีคุณภาพจะส่งผลให้ได้สินค้าที่ดีตามมาด้วยเช่นกัน กลุ่มบริษัทได้นำ **โครงการ iCane (Intelligence Cane System by KSL Group)** ประกอบด้วย 4 โครงการ คือ โครงการ iFarm iMap iForm iCash ซึ่งเป็นระบบการพัฒนาคุณภาพและประสิทธิภาพในการส่งเสริมชาวไร่ การปลูกอ้อยของ KSL ที่พัฒนาโดยใช้นวัตกรรมระบบเทคโนโลยีสารสนเทศ มาปรับปรุงกระบวนการทำงานเพื่อให้ตอบสนองทุกความต้องการของชาวไร่ และเป็นการเพิ่มประสิทธิภาพการให้บริหารงานอย่างสมบูรณ์แบบ

โครงการ iFarm เป็นการเปลี่ยนวิธีปลูกอ้อยเกษตรขนาดใหญ่ของบริษัท ในรูปแบบเกษตรแม่นยำ (Precision Farming) ซึ่งปลูกในพื้นที่ภาคตะวันตกของเคเอสแอล สาขาอำเภอป้อพลอย จังหวัดกาญจนบุรี โดยมีทีมเพาะปลูกของเคเอสแอล สาขาอำเภอท่ามะกา จังหวัดกาญจนบุรี เป็นทีมดูแลภายใต้ชื่อทีม KSL Ranger โดยได้นำเทคโนโลยีเข้ามาช่วยในการปลูกอ้อยเกษตรแปลงใหญ่ ด้วยระบบ GPS (Guidance and Auto Steering System) ที่เหมาะสมกับการเพาะปลูกอ้อย จากการประยุกต์ใช้เทคโนโลยีกับเครื่องจักรให้สอดคล้องกัน ซึ่งช่วยในเรื่องการพัฒนาระบบการปลูก การบำรุง ตลอดจนการเก็บเกี่ยวอ้อย ด้วยการบริหารจัดการอย่างยั่งยืนและมีประสิทธิภาพในทิศทางเดียวกัน และยังเป็นการเพื่อเพิ่มผลผลิตอ้อยในแปลงและลดต้นทุนการผลิตต่างๆ อาทิ ลดการไถพรวน ลดการใช้สารเคมี ลดแรงงาน ลดการเผา ลดการบดอัด ลดผลกระทบจากปัญหาภัยแล้ง ลดปัญหาการท่วมขังของน้ำในแปลง ขจัดสิ่งกีดขวางในแปลงเพาะปลูก เป็นต้น

โครงการ iForm นับเป็นนวัตกรรมใหม่ที่นำมาพัฒนางานของนักส่งเสริมเพื่อลดขั้นตอนการทำงาน เพิ่มความสะดวกรวดเร็วแก่ชาวไร่ โดยการนำเทคโนโลยีมาใช้ให้เกิดประโยชน์แก่การทำงาน

แบบเดิม

1. ใช้กระดาษในรูปแบบฟอร์มต่างๆ ให้แก่ชาวไร่
2. นำเอกสารต่างๆ มากรอกข้อมูลลงระบบที่สำนักงาน
3. ระยะเวลาในการดำเนินการรวมถึงพิจารณา ใช้เวลาประมาณ 5-14 วัน

แบบใหม่

1. กรอกข้อมูลของชาวไร่ลง Tablet
2. ข้อมูลดังกล่าวเข้าสู่ระบบดำเนินการพิจารณา
3. ได้ทันที ใช้ระยะเวลาประมาณ 2-6 วัน

จะเห็นได้ว่าการนำเทคโนโลยีดังกล่าวมาใช้ส่งผลให้ การทำงาน สะดวก รวดเร็ว และลดขั้นตอนการทำงานได้เป็นอย่างดี ส่งผลให้สามารถบริหารจัดการเวลาและให้บริการชาวไร่ได้อย่างรวดเร็ว และทันต่อการแก้ปัญหาที่อาจจะเกิดขึ้นได้อย่างทัน่วงที่



โครงการ iMap เป็นการนำเทคโนโลยีมาใช้เช่นเดียวกับ iForm แต่นำมาใช้เพื่อใช้ในการบริหารจัดการไร่อ้อย ตั้งแต่พื้นที่ปลูก การปลูก บำรุงรักษา เก็บเกี่ยว ขนส่ง ตลอดจนการเฝ้าระวัง (Monitoring) รวมถึงคาดคะเนได้ว่าในไร่อ้อยสามารถตัดอ้อยได้เมื่อใด และในปัจจุบันได้เพิ่มระบบการคาดคะเนว่าแปลงอ้อยในระบบได้ทำการตัดแล้วหรือไม่ (Harvest) ทำให้บริหารจัดการไร่อ้อยได้อย่างมีประสิทธิภาพมากขึ้น ส่งผลให้ลดการตัดคิ้วอ้อยในโรงงานและได้อ้อยที่มีคุณภาพที่ดีขึ้น

ข้อดีของการนำเทคโนโลยีดังกล่าวมาใช้

1. สามารถบอกพิกัดไร่อ้อย รวมถึงติดตามการเติบโตของอ้อย ได้อย่างถูกต้อง
2. คาดคะเนได้ว่าอ้อยพร้อมที่จะตัดอ้อยเมื่อไร ได้อย่างแม่นยำมากขึ้น ทำให้ได้อ้อยที่มีคุณภาพที่ดีขึ้น
3. ลดการตัดคิ้วอ้อยเป็นระยะเวลานาน



โครงการปลูกอ้อยอย่างยั่งยืน เป็นโครงการเปลี่ยนการปลูกอ้อยทั่วไปให้เป็นการปลูกอ้อยออร์แกนิก โดยนำปุ๋ยอินทรีย์มาใช้ในแปลงปลูกอ้อยเพื่อให้ได้อ้อยที่มาจากธรรมชาติ 100% ระยะเวลาการดำเนินการของโครงการ 3 ปี และยังเป็นการช่วยลดต้นทุนการผลิตด้วยการใช้ปุ๋ยอินทรีย์และช่วยลดการทำลายหน้าดิน โดยนำร่องโครงการที่เคเอสแอล สาขาอำเภอปอพลอย จังหวัดกาญจนบุรี ซึ่งชาวไร่ที่เข้าร่วมโครงการอ้อยยั่งยืนจะได้รับความรู้และคำแนะนำจากทีมนักวิชาการของเคเอสแอลตลอดโครงการ

โครงการนวัตกรรมเครื่องมือการใส่ปุ๋ยในแปลงอ้อย

โดยบริษัท เคเอสแอล แมททีเรียล ซีพีพลายส์ จำกัด ซึ่งจัดจำหน่ายปุ๋ยอินทรีย์แก่เกษตรกรชาวไร่อ้อยของบริษัทฯ ได้พัฒนานวัตกรรมเครื่องมือการใส่ปุ๋ย เพื่อช่วยแก้ปัญหาการใส่ปุ๋ยเกษตรกรชาวไร่อ้อย อันเนื่องมาจากเครื่องมือที่มีอยู่ไม่เอื้ออำนวยกับการใส่ปุ๋ยในปัจจุบัน ทำให้เกิดการพัฒนาเครื่องมือขึ้นใหม่ 2 รูปแบบดังนี้

1. **มินิคอมบาย** เป็นตัวเตรียมดินเพื่อใส่ปุ๋ยอินทรีย์ ซึ่งเครื่องมือตัวนี้นอกจากจะเพิ่มการฝังปุ๋ยอินทรีย์ลงดินเพื่อให้ปุ๋ยอินทรีย์นั้นทำงานได้เต็มประสิทธิภาพแล้ว ยังช่วยลดขั้นตอนการทำงานและการเตรียมดินของเกษตรกรลง

2. **เครื่องมือฝังปุ๋ย 2 ถังพร้อมมูมสเปร์ย์** ปัจจุบันเครื่องมือฝังปุ๋ยจะมีเพียง 1 ถัง และถ้าใส่ปุ๋ยอินทรีย์และปุ๋ยเคมีพร้อมกันจะทำให้ปุ๋ยติดเครื่องมือไม่สามารถทำงานได้เต็มประสิทธิภาพ ทางบริษัทฯ จึงได้พัฒนาเครื่องมือที่มีถังใส่ปุ๋ยเพิ่มมาเป็น 2 ถัง เพื่อแยกปุ๋ยอินทรีย์และปุ๋ยเคมี และนอกจากนั้นยังเพิ่มการมูมสเปร์ย์เข้ามา ซึ่งการใช้เครื่องมือดังกล่าวช่วยลดขั้นตอนการทำงาน of เกษตรกรลงอีกด้วย

การประยุกต์ใช้เทคโนโลยีจากดาวเทียมของบริษัทฯ

ปัจจุบันสหภาพยุโรปได้พัฒนาเทคโนโลยีระบบดาวเทียมสำรวจทรัพยากรธรรมชาติรายละเอียดสูงที่ชื่อว่าดาวเทียม Sentinels สำหรับให้บริการประเทศสมาชิก นักพัฒนา นักวิจัย นักวิทยาศาสตร์ ทั่วโลกได้ใช้เป็นข้อมูลในการศึกษาติดตามข้อมูลทรัพยากรธรรมชาติทั้งบนแผ่นดินและในชั้นบรรยากาศ รวมถึงนำไปประยุกต์ใช้สนับสนุนการดำเนินการควบคุมนโยบายทางการเกษตรของภาคพื้นยุโรปด้วย (<http://esa-sen4cap.org/>) ซึ่งความสามารถที่สำคัญนี้เองที่เป็นจุดเริ่มต้นของบริษัทในการเริ่มศึกษาและพัฒนาระบบประมวลผลข้อมูลจากดาวเทียม Sentinel-1 และ Sentinel-2 ตั้งแต่ปี 2562 เป็นต้นมา

จากการศึกษาพบว่าข้อมูล Sentinel-2 ที่มีความละเอียดจุดภาพขนาด 10x10 เมตร สามารถประมวลผลเป็นดัชนีพืชพรรณ (vegetation index) สำหรับติดตามอ้อยของแปลงในสัญญาณได้อย่างถูกต้อง รวมถึงสามารถระบุได้ว่ามีการปลูกเมื่อใด มีการเจริญเติบโตสม่ำเสมอทั้งแปลงหรือไม่ มีปริมาณต้นอ้อยเท่าใด และจากการศึกษาและพัฒนาประมวลผลในปีที่บอช 2562 – 2564 สามารถนำข้อมูลมาใช้ในการปฏิบัติงานของโรงงานในการรายงานติดตามการตัดอ้อยรายแปลง รวมถึงการประเมินต้นอ้อยที่มีความแม่นยำมากขึ้น ซึ่งในปีที่บอช 2564 - 2565 ได้ทดสอบการประมวลผลข้อมูลรายเดือนเพื่อติดตามการเจริญเติบโต/ต้นอ้อยในแปลงอ้อยของโรงงานทั้ง 5 โรงงาน

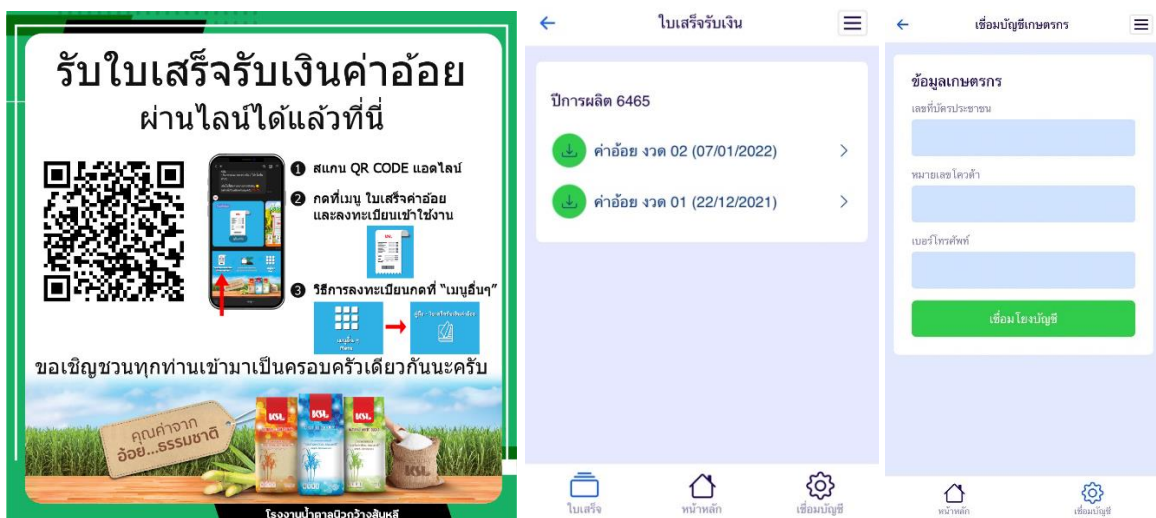


**ภาพการประยุกต์ใช้ดัชนีพืชพรรณ (Vegetation Index) สำหรับติดตามการเจริญเติบโตของอ้อยและติดตามการตัดอ้อย

รวมถึงได้ทดสอบและพัฒนาระบบประเมินศักยภาพอ้อยทั้งหมดในพื้นที่รอบโรงงาน (แปลงอ้อยนอกสัญญา) เพิ่มเติมขึ้นมาใช้งานอีกหัวข้อหนึ่ง โดยมุ่งหวังในการพัฒนาองค์ความรู้ในการประยุกต์ใช้เทคโนโลยีในการติดตามอ้อยให้สามารถนำมาเป็นระบบที่ช่วยเกษตรกรเจ้าของแปลงดูแลแปลงอ้อยของตนเองต่อไปได้ในอนาคต

โครงการ KSL Easy Receipt

ด้วยสถานการณ์การระบาดของโรค Covid-19 ยังมีการระบาดอย่างต่อเนื่อง การรับเอกสารค่าอ้อย เช่น ใบเสร็จรับเงิน, รายละเอียดการส่งอ้อย, บิลอ้อยฯ โคเวตาอ้อยจะต้องเข้ามาติดต่อกับโรงงานเป็นจำนวนมากทำให้ทางบริษัทฯ คำนึงถึงความปลอดภัยและความรวดเร็วของการให้บริการข้อมูลของของลูกค้ากับบริษัทฯ ทั้งยังเป็นการช่วยลดการใช้กระดาษ และการรวมกลุ่มของพี่น้องชาวไร่ที่จะเข้ามาในโรงงานในสถานการณ์การระบาดของโรคโควิดนี้ จึงได้จัดทำโครงการนี้ขึ้นมาเพื่อช่วยอำนวยความสะดวกและความปลอดภัยของการระบาดของโรคโควิด ที่สำคัญยังช่วยลดทรัพยากรที่ไม่จำเป็นเพื่อเป็นการสร้างความยั่งยืนอีกด้วย



ตัวอย่าง application ของ KSL Easy Receipt

KSL Warehouse

คือระบบการจัดการ จำนวน ปริมาณ ของปัจจัยการผลิต (ปุ๋ย ยา) ให้มีประสิทธิภาพมากขึ้น เพื่อจัดการการควบคุมปริมาณให้สามารถตรวจปริมาณคงเหลือ ณ ปัจจุบันได้ (Real Time) และลด

KSL Line OA

คือระบบไลน์ที่เป็นบริการให้แก่ชาวไร่ของโรงงาน ทั้ง 5 โรงงาน โดยจะมีการสื่อสารข้อมูล ด้านบิลออนไลน์ การแจ้งสถานะการส่งเสริม กิจกรรมประโยชน์ต่อสังคม ข่าวสารต่างๆ ในแวดวงธุรกิจอ้อย และยังเป็นช่องทางการแลกเปลี่ยนข้อมูล และร้องเรียน ระหว่างชาวไร่และโรงงาน

มาตรฐานการผลิตสินค้าและความต้องการของลูกค้า

นโยบายคุณภาพ

“ผลิตน้ำตาลทรายคุณภาพ ด้วยประสิทธิภาพสูงสุด”
ส่งมอบตรงเวลา ลูกค้ามั่นใจปลอดภัยต่อผู้บริโภค

มาตรฐานการผลิตสินค้า

มาตรฐานการผลิตสินค้า รวมไปถึง กระบวนการผลิตภายในโรงงานที่จะต้องได้รับการยอมรับ เนื่องจากลูกค้าของกลุ่มบริษัท 100 % เป็นลูกค้าอุตสาหกรรม กลุ่มบริษัทจึงได้ให้ความสำคัญด้านมาตรฐานการผลิตสินค้าเป็นอย่างมาก สินค้าที่ผลิตออกมาต้องเป็นไปตามมาตรฐานของลูกค้า หรือเป็นมาตรฐานตามกฎหมายที่ยอมรับทั้งในระดับประเทศและระดับสากล

กลุ่มบริษัทมีนโยบายกำกับดูแลกิจการและแนวปฏิบัติเกี่ยวกับลูกค้าในหมวดที่ว่าด้วยบทบาทผู้มีส่วนได้เสียว่าบริษัทใช้ระบบจัดการคุณภาพในระดับสากล, มอก56-2552 เป็นต้น

นอกจากนโยบายการกำกับดูแลกิจการดังกล่าวแล้ว กลุ่มบริษัทมุ่งเน้นในเรื่องการดำเนินธุรกิจอย่างยั่งยืนตลอดห่วงโซ่คุณค่า (Value Chain) กลุ่มบริษัท จึงได้เริ่มนำมาตราฐานระดับโลกเกี่ยวกับการผลิตสินค้าเกษตรแบบยั่งยืนในอุตสาหกรรมอ้อยและน้ำตาลทราย คือ มาตรฐาน Bonsucro มาใช้ในการผลิตสินค้าเกษตร ตั้งแต่การผลิตอ้อยในไร่ การผลิตน้ำตาลในโรงงาน ไปจนถึงกระบวนการส่งมอบผลิตภัณฑ์สู่ลูกค้า นับเป็นมาตรฐานการผลิตอ้อยและน้ำตาลทรายที่บูรณาการเรื่องความยั่งยืนทั้งในมิติเศรษฐกิจ สังคม และสิ่งแวดล้อม กล่าวคือ ช่วยลดต้นทุน พัฒนาคุณภาพและปริมาณของผลผลิต ปฏิบัติตามมาตรฐานแรงงานและเคารพสิทธิมนุษยชน รักษาสมดุลสิ่งแวดล้อม ตลอดจนพัฒนาชีวิตความเป็นอยู่ของเกษตรกรชาวไร่อ้อยให้ดีขึ้น

ปัจจุบันผู้ซื้อในตลาดโลกให้การยอมรับมาตรฐาน Bonsucro ในเรื่องความยั่งยืนตั้งแต่ต้นน้ำจนถึงปลายน้ำ และมีนโยบายเลือกให้วัตถุดิบที่มีกระบวนการผลิตที่ได้รับการรับรองมาตรฐานด้านความยั่งยืน ดังนั้น ถือเป็นการพัฒนาอีกก้าวหนึ่งของบริษัท ในการสร้างความยั่งยืนและเพิ่มความสามารถในการแข่งขันในระดับโลกต่อไป

ความต้องการของลูกค้า

เพื่อสร้างความพึงพอใจสูงสุดแก่ลูกค้าในด้านคุณภาพและมาตรฐานของผลิตภัณฑ์ลูกค้า การส่งมอบที่ตรงเวลา และการบริการในระดับสากล ตลอดจนการรักษาความลับของลูกค้าโดยเคร่งครัดและกำหนดจรรยาบรรณทางธุรกิจให้ สอดคล้องกันภายใต้ความรับผิดชอบและความสัมพันธ์กับลูกค้าในระยะยาว

บริษัทสื่อสารกับลูกค้าอย่างสม่ำเสมอผ่านช่องทางต่างๆ รวมทั้งเยี่ยมเยียนลูกค้าเพื่อรับทราบความต้องการของ ลูกค้า และการให้ข้อมูลข่าวสารใดๆที่เป็นประโยชน์แก่ลูกค้า

ในทางกลับกันบริษัทได้เชิญลูกค้าเยี่ยมชมกิจการและตรวจสอบระบบงานของบริษัท และโรงงานเพื่อให้ลูกค้าได้พิจารณาศักยภาพและความพร้อมของบริษัท ในการเป็นผู้ขายสินค้าตามมาตรฐานของลูกค้า รวมถึงบริษัทได้สำรวจความพึงพอใจของลูกค้าเป็นประจำทุกปีและนำข้อติชมของลูกค้ามาปรับปรุงการบริการและพัฒนากระบวนการผลิตของบริษัท ต่อไป

มาตรฐานคุณภาพของโรงงาน

บริษัทได้ปรับปรุงระบบคุณภาพของโรงงานอย่างต่อเนื่อง โดยในปี 2564 บริษัทได้รับระบบคุณภาพ ดังนี้ ISO9001:2015, ISO22000:2005, ISO22000:2018, GMP, HACCP, FSSC22000, Halal, Kosher, Bonsucro และธรรมมาภิบาลสิ่งแวดล้อม

3. การกำกับดูแลกิจการ

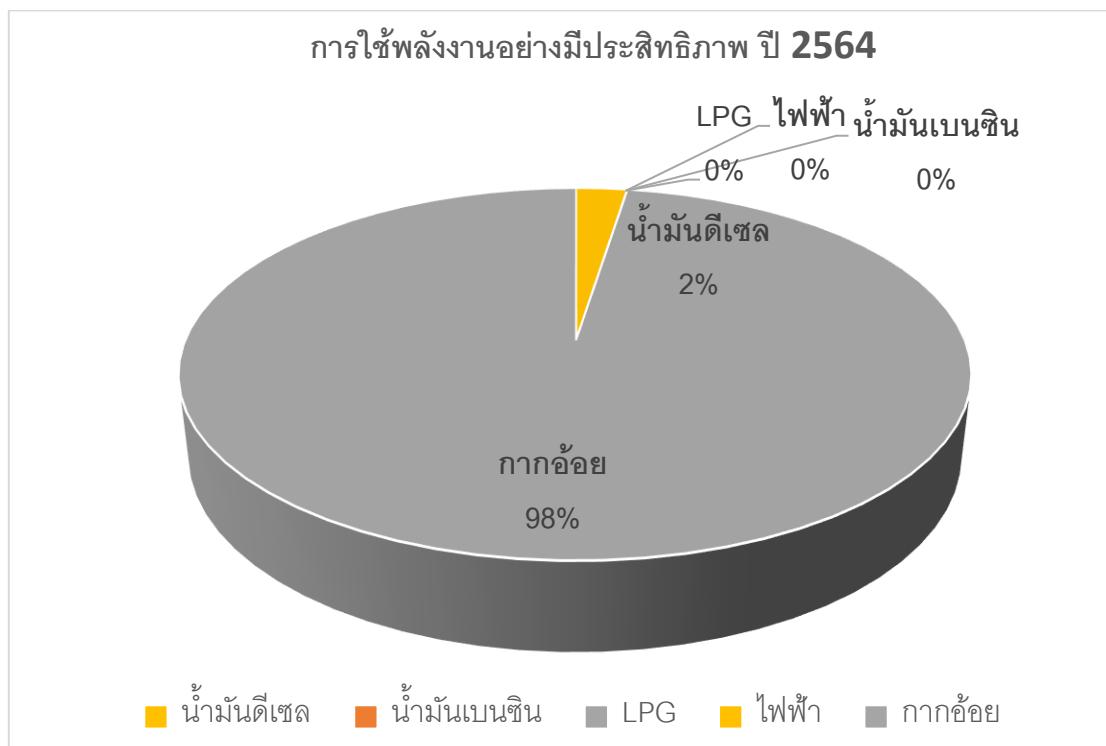
บริษัทฯ ถือว่าการกำกับดูแลกิจการเป็นกลไกที่สำคัญในการทำให้บริษัทสามารถบริหารความสัมพันธ์กับผู้มีส่วนได้เสียต่างๆ ได้เป็นอย่างดี ไม่ว่าจะเป็นผู้ถือหุ้น พนักงาน ชาวไร่ คู่ค้า ลูกค้า ชุมชน และหน่วยราชการ บริษัทจึงมีนโยบายการกำกับดูแลกิจการที่เกี่ยวกับผู้มีส่วนได้เสียแต่ละกลุ่มอย่างชัดเจน เพื่อให้การดำเนินกิจการของบริษัทมีความโปร่งใส ตรวจสอบได้ มีประสิทธิภาพ และความรับผิดชอบต่อสังคมและสิ่งแวดล้อมอย่างเหมาะสม

รายงานประจำปี 2564 ได้กล่าวถึงนโยบายการกำกับดูแลและการกำกับดูแลกิจการไว้ที่หน้า 69 เป็นต้นไป

ด้านสิ่งแวดล้อม

4. การใช้พลังงานอย่างมีประสิทธิภาพ (G4-EN3)

กลุ่มบริษัทฯ ให้ความสำคัญต่อการจัดการด้านพลังงานและการเปลี่ยนแปลงสภาพภูมิอากาศเพื่อไม่ให้เกิดผลกระทบต่อชุมชนและสิ่งแวดล้อม และยังช่วยในการประหยัดค่าใช้จ่ายด้านพลังงาน รวมทั้งผู้มีส่วนได้เสียยังให้ความสำคัญต่อประเด็นการเปลี่ยนแปลงสภาพภูมิอากาศและภาวะโลกร้อนซึ่งมีสาเหตุจากการปล่อยก๊าซเรือนกระจก

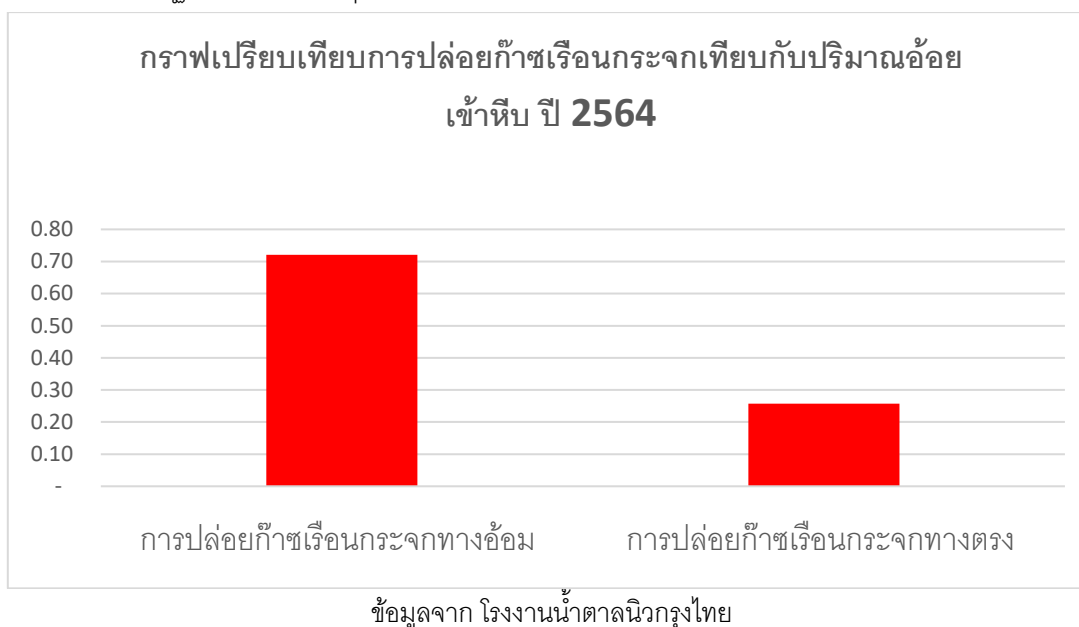


ตารางแสดงการใช้พลังงาน ของบริษัท น้ำตาลขอนแก่น จำกัด (มหาชน) สาขา น้ำพอง

บริษัทฯ เน้นการใช้พลังงานทดแทน แทนการใช้พลังงานที่ใช้แล้วหมดไปทั้งในกระบวนการผลิตและกระบวนการอื่นๆที่เกี่ยวข้อง เพื่อสร้างความยั่งยืนและลดต้นทุนค่าใช้จ่ายต่างๆ ซึ่งจากแผนภาพก็แสดงให้เห็นว่าโรงงานน้ำตาลขอนแก่น สาขา น้ำพอง นั้น เน้นการใช้กากอ้อยซึ่งเป็นส่วนได้จากการผลิตน้ำตาลเป็นเชื้อเพลิงในกระบวนการผลิต ซึ่งถือว่าเป็นพลังงานทดแทน และเป็นการลดขยะที่จะเกิดขึ้น

การจัดการก๊าซเรือนกระจก (G4-EN15,G4-EN16)

กลุ่มบริษัทฯ ได้ดำเนินมาตรการเพื่อลดการปล่อยเรือนกระจกทั้งทางตรงและทางอ้อม โดยการลดใช้พลังงานในกระบวนการผลิตและในสำนักงาน การส่งเสริมการลดใช้พลังงานในชุมชน แนะนำการใช้พลังงานทดแทนที่จะเกิดขึ้นในอนาคต พร้อมด้วยการแนะนำเทคโนโลยีใหม่ๆ ที่ชุมชนสามารถเข้าถึงได้เพื่อที่จะช่วยลดก๊าซเรือนกระจก พร้อมกับการส่งเสริมการเพิ่มแหล่งกักเก็บก๊าซเรือนกระจก ด้วยการสร้างพื้นที่สีเขียวในโรงงาน การปลูกป่า และการส่งเสริมกิจกรรมป่าชุมชนทั่วประเทศ ตลอดจนการให้ความร่วมมือกับทั้งภาครัฐ และองค์กรต่างๆ



หมายเหตุ

- * ปริมาณการปล่อยก๊าซเรือนกระจกทางตรง คือ ปริมาณการใช้น้ำมันดีเซล/น้ำมันเบนซิน/LPG (หน่วยเป็นลิตร) × ค่าการปล่อยก๊าซเรือนกระจก (Emission factor) = หน่วยตันคาร์บอนไดออกไซด์
- * ปริมาณการปล่อยก๊าซเรือนกระจกทางอ้อม คือ ปริมาณการซื้อไฟฟ้าจากหน่วยงานภายนอก (หน่วยเป็นเมกะวัตต์ชั่วโมง) × ค่าการปล่อยก๊าซเรือนกระจก (Emission factor) = หน่วยตันคาร์บอนไดออกไซด์
- * ค่าการปล่อยก๊าซเรือนกระจก (Emission factor) อ้างอิงจากองค์การบริหารจัดการก๊าซเรือนกระจก (TGO) (องค์กรมหาชน)

5.การจัดการสิ่งแวดล้อม

การใช้น้ำอย่างมีประสิทธิภาพ (G4-EN8)

การสูบน้ำจากแหล่งน้ำดิบเพื่อนำมาใช้ในกระบวนการผลิตน้ำตาล จะแบ่งเป็น 2 ส่วนหลัก คือ น้ำใช้ในกระบวนการผลิตและน้ำใช้ในสำนักงาน น้ำที่จากกระบวนการผลิตน้ำตาลส่วนใหญ่เป็นน้ำจากระบบหล่อเย็นที่ใช้ในการแลกเปลี่ยนอุณหภูมิ โดยน้ำที่ใช้แล้วจะถูกส่งเข้าสู่ระบบบำบัด ด้วยการตกตะกอนและลดอุณหภูมิให้ใกล้เคียงกับสภาพธรรมชาติ ก่อนปล่อยออกจากโรงงาน เพื่อให้มั่นใจว่าคุณภาพน้ำที่ปล่อยออกสู่แหล่งรองรับน้ำเป็นไปตามมาตรฐานที่กำหนด ได้แก่ มาตรฐานชลประทาน มาตรฐานกระทรวงอุตสาหกรรม เป็นต้น เพื่อป้องกันผลกระทบต่อความหลากหลายทางชีวภาพของแหล่งรองรับน้ำ ส่วนน้ำใช้ในอาคารที่บำบัดจนได้มาตรฐานแล้วจะถูกนำไปใช้ในระบบรดน้ำต้นไม้ แปลงสาธิตเกษตร และพื้นที่ชุ่มน้ำต่อไป

กลุ่มบริษัทฯ มีมาตรการในการควบคุมการใช้น้ำให้เกิดประโยชน์สูงสุด โดยใช้หลัก 3 R กล่าวคือ

- Reduce โดยการลดปริมาณการใช้น้ำของโรงงาน คือช่วงฤดูหีบจะนำน้ำคอนเดนเสท (น้ำที่เกิดจากการควบแน่นของไอน้ำ) มาใช้ในกระบวนการผลิต เพื่อลดการใช้น้ำอ่อน ควบคุมอัตราโบลด์วาร์น (blow down) ของหม้อไอน้ำให้เหมาะสม ควบคุมการใช้น้ำอ่อนในจุดที่จำเป็นเพื่อลดการใช้สารเคมีน้ำ

- Reuse โดยการนำน้ำใช้ซ้ำ/ใช้น้ำอย่างคุ้มค่า คือ นำน้ำจากระบบหล่อเย็นเครื่องจักร (condenser water) มาใช้กับระบบน้ำชะซีเมนต์จากหม้อไอน้ำ ใช้ในการล้างหม้อต้ม ฉีดล้างพื้นอาคารผลิต นำน้ำจากระบบหล่อเย็นเครื่องกลั่นห้องปฏิบัติการมาใช้ซ้ำ การนำน้ำโบลด์วาร์นจากระบบหล่อเย็น (Cooling tower) รวมเข้าสู่ระบบน้ำคอนเดนเซอร์

- Recycle โดยการนำน้ำกลับมาใช้ใหม่ คือ น้ำเสียที่ผ่านการบำบัดแล้ว จะถูกส่งกลับมาใช้ในระบบหล่อเย็นคอนเดนเซอร์ ระบบดับเพลิง การฉีดสเปรย์น้ำพรมกองเก็บกากอ้อย ฉีดดับฝุ่นลานจอดรถอ้อย และการรดน้ำต้นไม้และพื้นที่สีเขียว ทั้งนี้เพื่อให้มีปริมาณน้ำที่ต้องระบายออกสู่สิ่งแวดล้อมเท่าที่จำเป็น กลุ่มบริษัทฯ ยังติดตั้งระบบบำบัดน้ำให้เหมาะกับคุณสมบัติน้ำเสียแต่ละประเภท เพื่อให้เกิดประสิทธิภาพในการบำบัดน้ำที่ดี และได้น้ำที่ผ่านการบำบัดแล้วอย่างมีคุณภาพ เพื่อป้องกันผลกระทบต่อแหล่งรองรับน้ำและการใช้ประโยชน์ของชุมชน

โครงการระบบบำบัดน้ำคอนเดนเสทชนิด SAF : Submerge Aerated Fixed Film เพื่อนำน้ำกลับมาใช้ใหม่

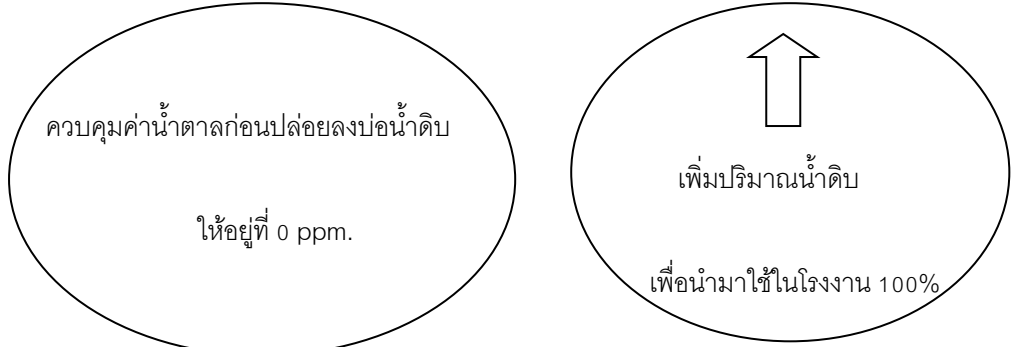
ในแต่ละปีจะมีน้ำคอนเดนเสทออกมาปีละ 400,000-600,000 ลบ.ม./ปี (ขึ้นกับปริมาณอ้อยเข้าหีบ)

ทางกลุ่มบริษัทฯ จึงเริ่มตระหนักและหาวิธีในการบำบัดน้ำคอนเดนเสทเพื่อนำกลับมาใช้ใหม่ให้เกิดประโยชน์สูงสุด และไม่ให้เกิดผลกระทบต่อชุมชนและสิ่งแวดล้อม จึงได้จัดทำโครงการดังกล่าวขึ้นอย่างต่อเนื่อง โดยได้นำมาปรับใช้กับทุกโรงงาน ดังนี้ บริษัท โรงงานน้ำตาลนิวกุ้งไทย จำกัด, บริษัท น้ำตาลนิวกุ้งวังสฤษดิ์ จำกัด, บริษัท น้ำตาลขอนแก่น จำกัด (มหาชน) สาขาวังสะพุงและสาขาน้ำพอง และบริษัท น้ำตาลท่ามะกา จำกัด

วัตถุประสงค์ของโครงการ

1. เพื่อลดน้ำตาลที่ปนเปื้อนมากับน้ำคอนเดนเสทแล้วนำน้ำกลับมาใช้ใหม่ (3Rs: Reduce Reuse Recycle), Zero Waste
2. ทดแทนน้ำดิบเพื่อช่วยลดการขาดแคลนน้ำดิบที่นำมาใช้ในโรงงาน
3. ลดผลกระทบต่อสิ่งแวดล้อม
4. การนำน้ำที่บำบัดแล้วกลับมาใช้ประโยชน์ต่างๆ ภายในโรงงาน เช่น รดน้ำต้นไม้ช่วยดูแลพื้นที่สีเขียว, ใช้พรมถนนและลานจอดเพื่อดับฝุ่น, ใช้พรมดับฝุ่นกองเก็บกากอ้อย, นำไปใช้ในระบบดับเพลิง, ใช้เติมเสริมในระบบน้ำหล่อเย็นคอนเดนเซอร์

เป้าหมายของโครงการ



ประโยชน์ที่ได้รับจากโครงการ

1. นำน้ำกลับมาใช้ซ้ำ Recycle ได้ 100%
2. ลดการปล่อยน้ำเสียออกสู่สิ่งแวดล้อม Zero Waste ไม่ส่งผลกระทบต่อชุมชนและสิ่งแวดล้อม

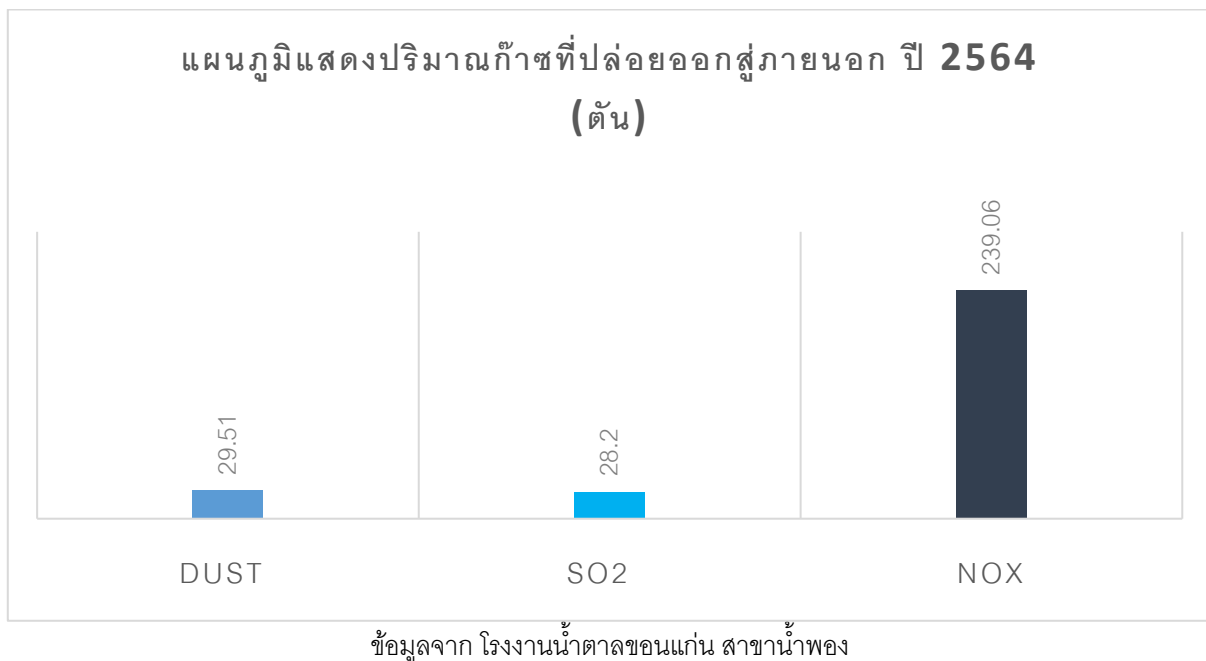
บริษัทฯ มีมาตรการป้องกันและแก้ไขผลกระทบสิ่งแวดล้อมต่างๆ ดังนี้

- **มาตรการลดการเผาอ้อย** ด้วยวิธีการรณรงค์รับซื้ออ้อยสดโดยให้ราคาสูงกว่าอ้อยไฟไหม้ และมีการให้ความรู้ถึงผลกระทบของการเผาอ้อย
- **มาตรการลดผลกระทบฝุ่นละอองจากรถบรรทุกอ้อย** โรงงานตั้งจุดล้างล้อทั้งก่อนเข้าและออกจากโรงงาน เพื่อลดปัญหาฝุ่นละออง
- **การลำเลียงกากอ้อยไปยังโรงไฟฟ้า** โรงงานมีระบบสายพานลำเลียงแบบปิด เพื่อลดปัญหาการฟุ้งกระจายของกากอ้อย
- **มาตรการลดฝุ่นละอองจากการจัดเก็บปูนขาวและเตรียมปูนขาว** โรงงานมีการสร้างอาคารถาวรเป็นประตูม้วนไฟฟ้า เพื่อลดปัญหาการฟุ้งกระจาย
- **การทำความสะอาดถนนโดยเฉพาะบริเวณด้านหน้าโครงการ** โรงงานมีการจัดพนักงานทำความสะอาด กวาด ล้าง ถนน บริเวณหน้าโรงงานตามความเหมาะสม และในช่วงฤดูหีบ มีการเก็บอ้อยที่ตกลงตามเส้นทางลำเลียงอ้อยเข้าสู่โรงงาน (ประจำวัน)
- **การพรมน้ำลานจอดรถบรรทุก** โรงงานมีการฉีดพรมน้ำบริเวณลานจอดรถบรรทุก เพื่อลดการฟุ้งกระจายของฝุ่น ฉีดพรมถนนหน้าโรงงาน และถนนหมู่บ้านตามที่ได้รับร้องขอ
- **การลงพื้นที่หมู่บ้านบริเวณโดยรอบโรงงาน** ช่วงฤดูหีบทางโรงงานมีการลงพื้นที่ตรวจกล้องแดงรับเรื่องร้องเรียน และการลงพื้นที่มวลชนสัมพันธ์ของเจ้าหน้าที่กิจกรรมเพื่อสังคม
- **การจัดการมูลฝอยทั่วไป** โดยจัดเตรียมภาชนะรองรับมูลฝอยภายในพื้นที่โรงงานให้เพียงพอ และรวบรวมเพื่อส่งไปกำจัดยังเทศบาล พร้อมทั้งมีการคัดแยกขยะเปียก เศษอาหารออกจากขยะทั่วไป
- **กากน้ำตาล** มีการจัดเก็บในถังเหล็กรวบรวมไว้ส่งให้บริษัทคู่ค้า พร้อมทั้งการบริจาคและสนับสนุนกากตะกอนหม้อกรองให้กับเกษตรกรไปเป็นส่วนประกอบในการทำปุ๋ย
- **น้ำมันหล่อลื่นน้ำมันเกาที่ใช่แล้ว** หากเป็นน้ำมันที่ยังมีคุณภาพเก็บใส่ถัง 200 ลิตร ติดต่อผู้รับซื้อที่ถูกกฎหมายมารับซื้อ ส่วนที่ไม่ได้คุณภาพเก็บใส่ถัง 200 ลิตร มีฝาปิดมิดชิด รวบรวมไว้ที่จัดเก็บ รวบรวมเพื่อกำจัด
- **กระดาศกรองปนเปื้อนสารตะกั่ว** กระดาศกรองปนเปื้อนสารตะกั่วจากห้องปฏิบัติการประมาณ 3 ตัน/ปี จัดเก็บใส่ถัง 200 ลิตร มีฝาปิดมิดชิด รวบรวมไว้ที่อาคารจัดเก็บ รวบรวมกำจัดยังหน่วยงานที่ได้รับอนุญาตจากกรมโรงงานอุตสาหกรรม
- **การจัดการด้านเสียง** โรงงานจะเลือกใช้เครื่องจักรที่มีการออกแบบระดับความดังของเสียงตามมาตรฐานสากล รวมทั้งกำหนดให้เครื่องจักรที่มีระดับเสียงดังให้ตั้งอยู่ภายในอาคารเพื่อลดระดับเสียง และโรงงานมีการปลูกต้นไม้บริเวณโดยรอบโรงงานเพื่อป้องกันและดูดซับเสียง
- **ตรวจวัดคุณภาพน้ำ** มีการตรวจวัดคุณภาพน้ำทั้งก่อนการบำบัดและหลังการบำบัด เดือนละ 1 ครั้ง
- **การจัดการน้ำเสีย** โรงงานมีระบบบำบัดน้ำเสียภายในโรงงาน ส่วนน้ำเสียที่ผ่านการบำบัดแล้วโรงงานจะนำมาใช้ใหม่ เช่น รดน้ำต้นไม้ภายในโรงงาน เป็นต้น

- การดำเนินการตรวจวัดคุณภาพสิ่งแวดล้อมและสภาพแวดล้อมในการทำงาน ภายในโรงงานและพื้นที่รอบโรงงาน ตามมาตรการ EIA

การลดมลพิษทางอากาศ (G4-EN21)

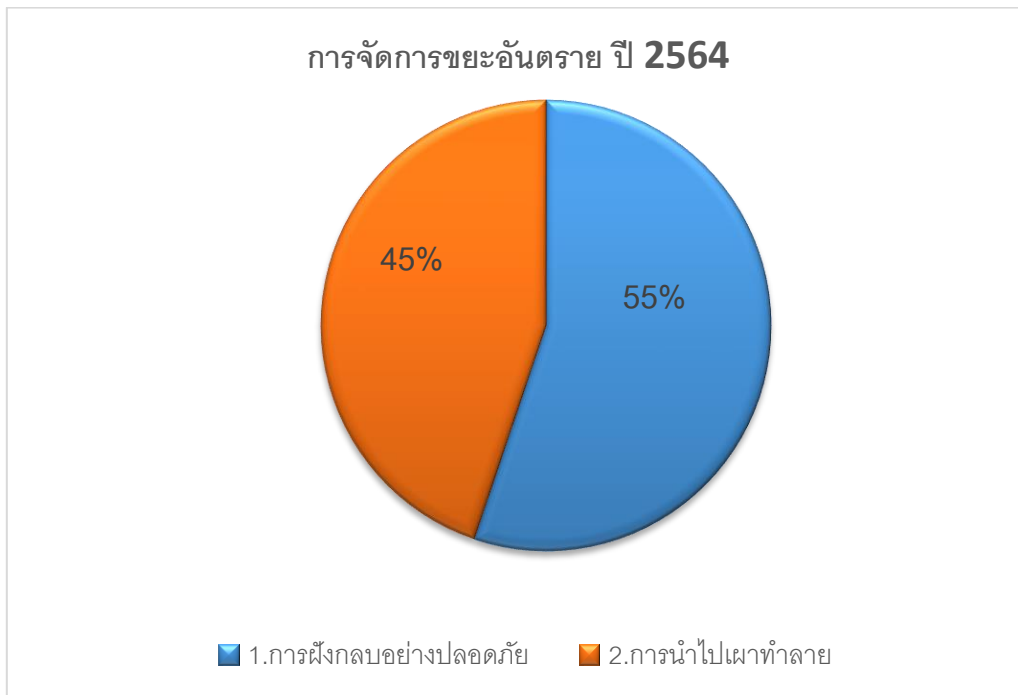
กลุ่มบริษัทให้ความสำคัญกับการลดผลกระทบอันเกิดจากการดำเนินงานและยังตระหนักถึงการอยู่ร่วมกับชุมชนรอบโรงงาน โดยติดตามแผนผังผลการตรวจวัดปริมาณก๊าซที่ปล่อยออกสู่ภายนอกให้เป็นไปตามที่กฎหมายกำหนด โดยแผนผังและตรวจสอบการดำเนินงานด้านสิ่งแวดล้อมให้สอดคล้องกับแผนงานและเป้าหมายตลอดจนให้มั่นใจว่าชุมชนที่อยู่รอบข้างจะได้รับผลกระทบอันเนื่องมาจากการดำเนินงานน้อยที่สุด และปรับปรุงการดำเนินงานต่อไป



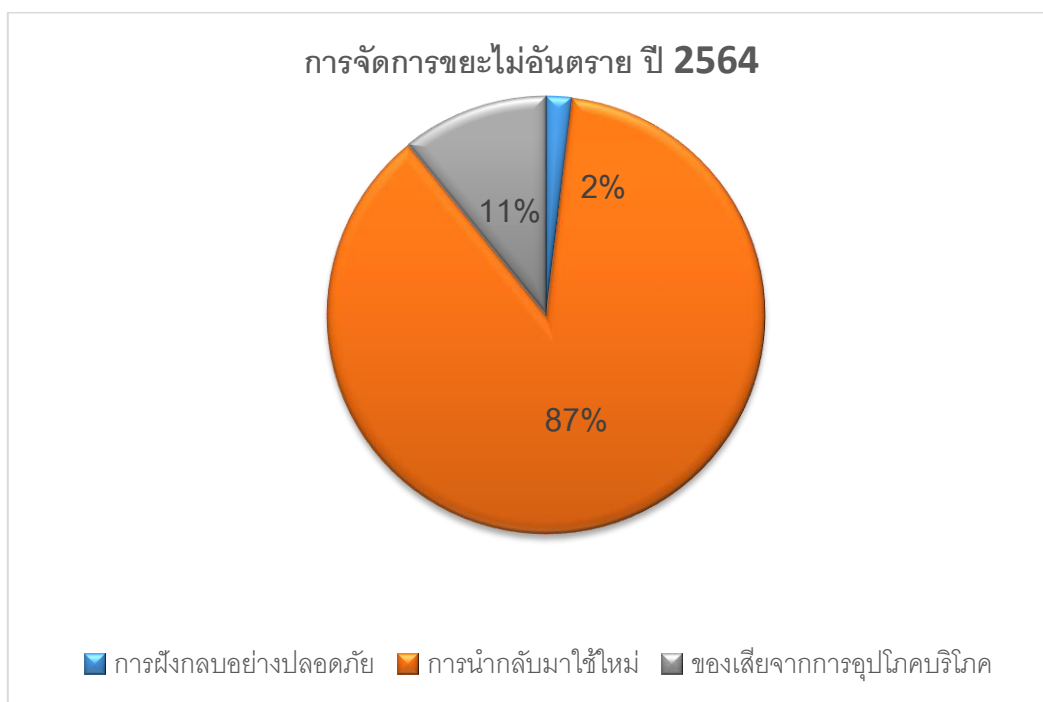
ในปัจจุบันบริษัทมีนโยบายและเป้าหมายอย่างแน่ชัดที่จะลดจำนวนฝุ่น และปริมาณมลพิษต่างๆทางอากาศให้น้อยลง พร้อมทั้งหาวิธีป้องกันและหลีกเลี่ยงเพื่อไม่ให้สิ่งเหล่านั้นมีผลกระทบต่อชุมชน

การจัดการกากของเสียอุตสาหกรรม (G4-EN23)

เพื่อให้ปริมาณวัสดุที่เหลือใช้จากกระบวนการผลิตและการบำรุงรักษาของกลุ่มบริษัทที่มีปริมาณที่ต้องนำไปกำจัดน้อยที่สุด กลุ่มบริษัทจึงใส่ใจในการควบคุมดูแลการใช้วัตถุดิบและวัสดุอุปกรณ์ในการบำรุงรักษาอย่างมีประสิทธิภาพและการเลือกวิธีการกำจัดวัสดุเหลือใช้ที่ส่งผลกระทบต่อสิ่งแวดล้อมน้อยที่สุด โดยทุกแห่งจะให้ความสำคัญกับการคัดเลือกผู้รับกำจัดและวิธีการกำจัดว่าต้องดำเนินการอย่างรัดกุมและเป็นไปตามที่กฎหมายกำหนด นอกจากนี้ ยังมีการตรวจติดตามการกำจัดของผู้รับกำจัดเพื่อให้มั่นใจว่าวัสดุที่ไม่ใช้แล้วจากกลุ่มบริษัทจะได้รับการจัดการที่ถูกต้องและเหมาะสม เป็นไปตามมาตรฐานของกระทรวงอุตสาหกรรม



ข้อมูลจาก โรงงานน้ำตาลขอนแก่น สาขาน้ำพอง



ข้อมูลจาก โรงงานน้ำตาลขอนแก่น สาขาน้ำพอง

การจัดการขยะอันตรายและขยะไม่อันตราย บริษัทฯปฏิบัติตามข้อกำหนด พร้อมทั้งมาตรฐานต่างๆ ในเรื่องการจัดการขยะ ทั้งนี้บริษัทฯ ยังให้ความสำคัญกับระบบสิ่งแวดล้อมด้วย และในกระบวนการผลิตน้ำตาลทราย จะมีกากหม้อกรองซึ่งเป็นส่วนผสมของดินทรายและสารอินทรีย์จากอ้อยเกิดขึ้น โรงงานน้ำตาลทรายจะนำกากหม้อกรองนี้ไปผลิตปุ๋ยและสารบำรุงดินหรือนำไปใส่ในไร่อ้อยเพื่อเพิ่มคุณภาพของพื้นที่เพาะปลูก

หมายเหตุ

ใช้ซ้ำ/ใช้ใหม่: สำหรับขยะอันตรายบางชนิดที่สามารถนำไปใช้เป็นบรรจุภัณฑ์ได้อีกครั้ง เช่น ถังน้ำมัน หรือ นำไปใช้เป็นส่วนผสมในผลิตภัณฑ์อื่นได้

ฝังกลบ: เป็นกากหม้อกรองหรือเถ้าซึ่งเป็นส่วนผสมของดินทรายและสารอินทรีย์จากอ้อยที่เกิดขึ้นจากกระบวนการผลิต กากหม้อกรองและเถ้านี้สามารถนำไปผลิตปุ๋ยและสารบำรุงดินหรือนำไปใส่ในไร้อ้อยเพื่อเพิ่มคุณภาพของพื้นที่เพาะปลูก

ด้านสังคม

6. ความปลอดภัยและอาชีวอนามัย (G4-LA6)

บริษัทฯ ให้ความสำคัญกับการดูแลเรื่องความปลอดภัยและสุขอนามัยในการทำงานโดยมีการจัดตั้งคณะกรรมการความปลอดภัยอาชีวอนามัยและสิ่งแวดล้อมในกลุ่มโรงงาน เพื่อดำเนินงานเกี่ยวกับความปลอดภัยและสุขอนามัยที่ดีแก่พนักงานโดยจัดให้มีการตรวจสอบความปลอดภัยของสถานที่ทำงานสม่ำเสมอ ติดตั้งระบบสัญญาณเตือนภัยภายในอาคารถึงดับเพลิงประตูหนีไฟตลอดจนจัดให้มีการฝึกซ้อมดับเพลิงเบื้องต้น ฝึกซ้อมอพยพหนีไฟเป็นประจำทุกปี และในส่วนของโรงงาน ยึดหลักปฏิบัติเดียวกัน โดยเน้นข้อบังคับเกี่ยวข้องกับอาชีวอนามัยและความปลอดภัยอย่างเคร่งครัด สร้างสภาพแวดล้อมการทำงานที่มีความปลอดภัยสำหรับพนักงาน ผู้รับเหมา และผู้มาเยี่ยมชมโรงงาน โดยมีมาตรการควบคุมให้ทุกคนปลอดภัยจากอุบัติเหตุ และอันตรายที่อาจเกิดขึ้นได้ รวมทั้งมีการจัดโครงการฝึกอบรมเพื่อพัฒนาพนักงานรักษาความปลอดภัยของกลุ่มโรงงานทั้งหมด เพื่อสร้างความเชื่อมั่นให้กับผู้มีส่วนได้ส่วนเสียกับองค์กร

ความปลอดภัยเป็นสิ่งสำคัญแรกที่กลุ่มบริษัทฯ ตระหนักถึง โดยตั้งเป้าหมายในการดำเนินงาน คือ การเป็นองค์กรที่ปราศจากอุบัติเหตุต่อพนักงานและผู้รับเหมาและผู้มีส่วนได้เสียทุกฝ่าย เพื่อป้องกันการสูญเสียต่อชีวิตและทรัพย์สิน

กิจกรรม Kiken Yoshi Training (KYT) ฝึกฝนการหยั่งรู้ระวังภัย

กิจกรรม KYT เป็นกิจกรรมที่กลุ่มบริษัทฯ ได้จัดขึ้นเพื่อส่งเสริมความปลอดภัยในการทำงานให้แก่พนักงาน ของบริษัท น้ำตาลขอนแก่น จำกัด (มหาชน) สาขาอำเภอ น้ำพอง จังหวัดขอนแก่น, บริษัท น้ำตาลท่ามะกา จำกัด และบริษัท โรงงานน้ำตาลนิวกองไทย จำกัด โดยเป็นการฝึกฝนการหยั่งรู้ระวังอันตราย คือ กิจกรรมที่ปฏิบัติร่วมกันเป็นกลุ่มเพื่อความปลอดภัยในการทำงาน เป็นกิจกรรมที่ฝึก การพยากรณ์อันตรายภายใต้ แนวความคิดที่ว่า ช่วยกันทำอย่างรวดเร็วและถูกต้อง โดยเฉพาะการชี้นิ้ว และพูดคุย มีการฝึกอบรมทางด้านความรู้และเทคนิค ความไวของประสาทสัมผัส ด้านอันตราย รวมไปถึงการมีสมาธิ และความกระตือรือร้น สร้างความสามัคคี ความพร้อมเป็นหนึ่ง

กิจกรรม KYT เน้นการแก้ปัญหาด้วยตัวเอง รู้จักคิดแก้ปัญหาด้วยตนเอง ส่งเสริมให้พนักงานลงมือ ทำกันเอง ไม่มีใครบังคับ ดังนั้น กิจกรรมนี้จึงมีความสำคัญในการสร้างวินัย ความสามัคคี ความกระตือรือร้น ให้เกิดขึ้นในการทำงาน

กิจกรรม KYT เป็นการเตือนสติที่ก่อนปฏิบัติงานที่เกิดจากการผิดพลาดของคน เพราะในการทำงานอาจเกิดอุบัติเหตุได้ตลอดเวลา ทุกวินาที ทุกนาที่ ทุกชั่วโมง ไม่ได้กำหนดว่าจะเกิดกับใคร เกิดที่ไหน ผลเสียหาย การสูญเสียเป็นอย่างไร ไม่ทราบได้

กิจกรรม KYT เป็นกิจกรรมที่ให้พนักงานระดับปฏิบัติการมีส่วนร่วมในการคาดการณ์ว่างานที่ทำมีอันตรายอะไร จากนั้นให้ทำการเตือนตนเองด้วยกิจกรรม “มือชี้ ปากย้ำ”

เงื่อนไขของกิจกรรม KYT คือ

1. ทุกคนต้องพูดมาจากความจริงใจ

2. ต้องรับฟังความคิดเห็นของคนอื่น

หัวใจของการทำ KYT ทุกคนต้องทำอย่างจริงจังในการช่วยกันคิด หรือระดมสมอง โดยปกติความปลอดภัยจะมาจากการสั่งการของผู้บริหารเพื่อให้คนงานได้รับความปลอดภัย ซึ่งเป็นจุดเสียทำให้คนงานรอแต่คำสั่งจากฝ่ายบริหารเท่านั้นทำให้เสียเวลาและไม่ตรงกับปัญหา



ภาพกิจกรรม KYT ของบริษัท น้ำตาลขอนแก่น จำกัด (มหาชน) สาขาอำเภอน้ำพอง

กิจกรรม Safety Health and Environment (SHE Day)

กิจกรรม SHE Day เป็นกิจกรรมที่กลุ่มบริษัทฯ ได้จัดขึ้นเพื่อส่งเสริมความปลอดภัยในการทำงานให้แก่พนักงาน โดยบริษัท น้ำตาลนิวก้าวสู่พื้นที่ จำกัด อำเภอพนมสนธิคม จังหวัดชลบุรี เพื่อให้พนักงานได้ตระหนักถึงความปลอดภัยในการทำงานโดยกิจกรรมจะเน้นให้ความรู้พนักงานในด้านการใช้อุปกรณ์ Safety ให้กับทุกคนในโรงงาน โดยผู้ที่มีความเชี่ยวชาญในด้านต่างๆ มาให้ความรู้แก่พนักงาน และในทุกๆเดือน จะมีการเข้าไปตรวจความปลอดภัยของพนักงานแต่ละแผนกเพื่อเตือนสติให้พนักงานได้ตระหนักถึงความปลอดภัยในการทำงาน และให้คะแนนพนักงานแต่ละแผนก



ภาพกิจกรรม Safety Health and Environment (SHE Day) ของบริษัท น้ำตาลขอนแก่น จำกัด (มหาชน) สาขาอำเภอเมือง

โครงการ Zero Accident

โครงการ Zero Accident หรือโครงการอุบัติเหตุเป็นศูนย์ 1,000,000 ชั่วโมงการทำงาน เป็นโครงการที่บริษัท โรงงาน น้ำตาลนิวก้าวสู่พื้นที่ จำกัด จัดขึ้นโดยคณะกรรมการความปลอดภัย อาชีวอนามัยและสภาพแวดล้อมในการทำงาน (คปอ.) เพื่อส่งเสริมการสร้างความปลอดภัยในองค์กร จนกระทั่งสามารถทำให้ไม่มีอุบัติเหตุจากการทำงานจนถึงขั้นหยุดงานเกิน 3 วัน



ภาพโครงการ Zero Accident ของบริษัท โรงงานน้ำตาลนิวกุ้งไทย จำกัด

กิจกรรมเสียงตามสายความปลอดภัย

กิจกรรมเสียงตามสายความปลอดภัยของบริษัท โรงงานน้ำตาลนิวกุ้งไทย จำกัด เป็นกิจกรรมให้ความรู้ คำแนะนำ ข่าวสารต่างๆ เกี่ยวกับความปลอดภัย โดยเจ้าหน้าที่ความปลอดภัยและพนักงานแต่ละแผนกมาร่วมแลกเปลี่ยนประสบการณ์เรื่องความปลอดภัย โดยมีการจัดกิจกรรมทุกวันเสาร์ของทุกสัปดาห์ ในช่วงเวลา 11.30 -12.00 น.



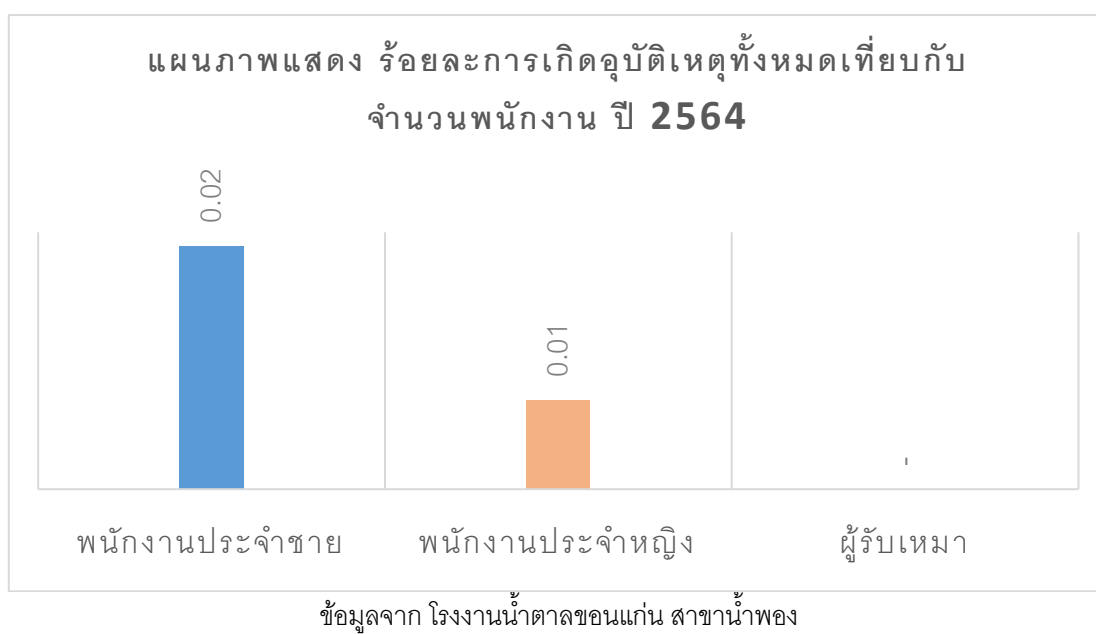
ภาพกิจกรรมเสียงตามสายความปลอดภัยของ บริษัท โรงงานน้ำตาลนิวกุ้งไทย จำกัด

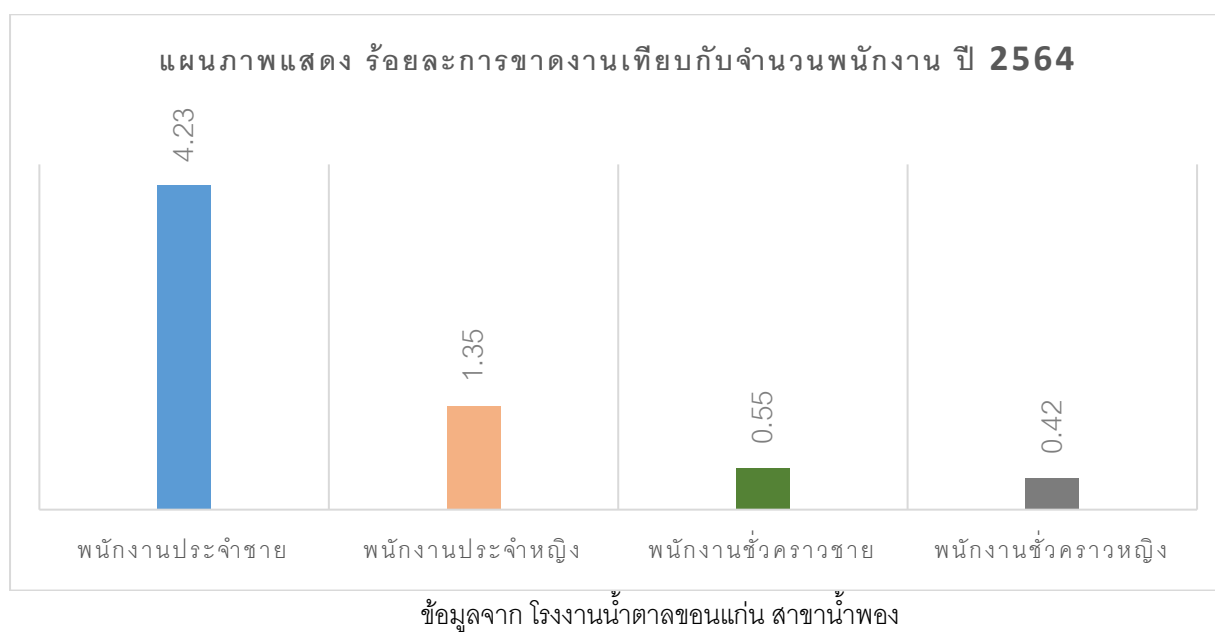
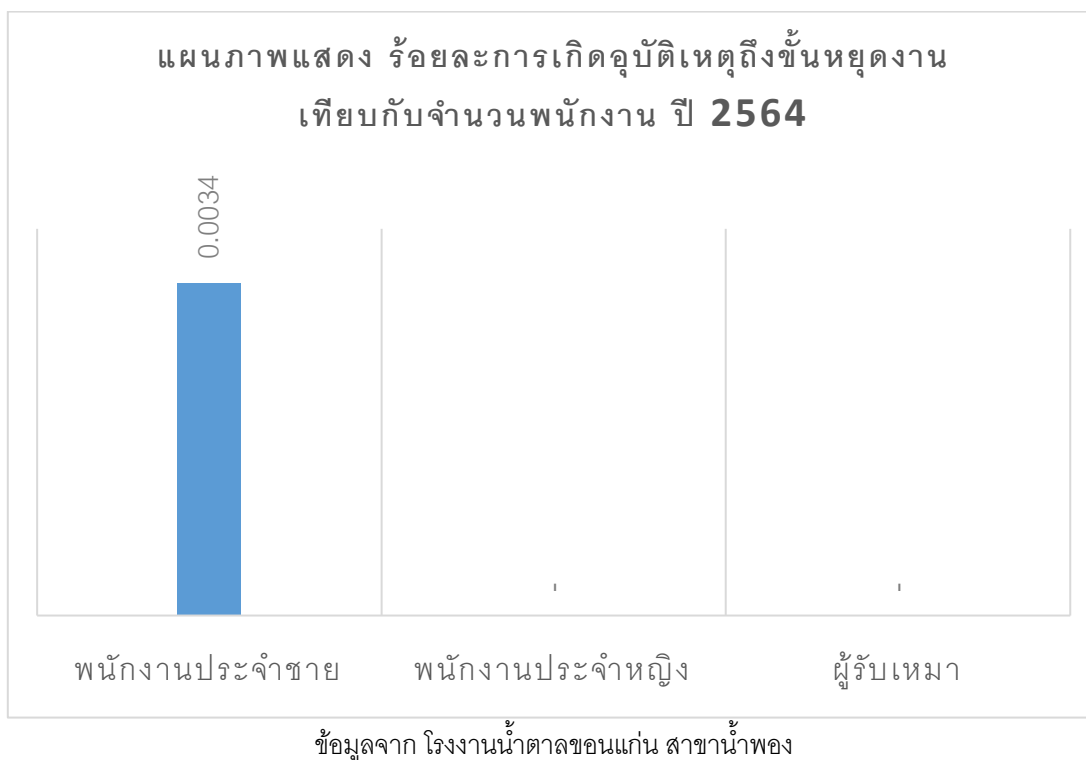
กิจกรรมประเมินความเสี่ยงและชี้บ่งอันตราย (Safety Walk through survey)

กิจกรรมประเมินความเสี่ยงและชี้บ่งอันตราย (Safety Walk through survey) ของบริษัท โรงงานน้ำตาลนิวกุ้งไทย จำกัด เป็นกิจกรรมการเดินสำรวจในแต่ละแผนกร่วมกับคณะกรรมการความปลอดภัย อาชีวอนามัย และสภาพแวดล้อมในการทำงาน ในแผนกต่างๆ เพื่อประเมินความเสี่ยงทบทวน ชี้บ่งอันตราย ในการดำเนินงานต่างๆ โดยได้มีการเริ่มกิจกรรมนี้ ตั้งแต่เดือนพฤษภาคม-กันยายน 2564 และนำผลการประเมินจัดทำเป็นการวิเคราะห์งานเพื่อความปลอดภัยต่อไป



ภาพกิจกรรมประเมินความเสี่ยงและชี้บ่งอันตรายของบริษัท โรงงานน้ำตาลนิวกุ้งไทย จำกัด





หมายเหตุ : การเสียชีวิตจากอุบัติเหตุของพนักงาน : ไม่มี

7. คุณภาพและความพึงพอใจของพนักงาน (G4-LA2)

พนักงานคือจุดเริ่มต้นของการขับเคลื่อนธุรกิจไปสู่ความสำเร็จ กลุ่มบริษัทจึงมุ่งมั่นในการดำเนินการบริหารจัดการทรัพยากรอย่างจริงจังโดยมุ่งเสริมสร้างศักยภาพของพนักงานตลอดช่วงระยะเวลาของการทำงาน พร้อมทั้งสรรหาบุคลากรในเชิงรุกเพื่อให้ได้มาซึ่งพนักงานที่มีคุณภาพพร้อมขับเคลื่อนองค์กรให้สามารถเติบโตได้อย่างยั่งยืน ขณะเดียวกัน กลุ่มบริษัทยังให้ความสำคัญต่อการบริหารและพัฒนาบุคลากร เพื่อมุ่งสู่การเป็นองค์กรที่มีผู้อยากร่วมงานในระดับต้นๆ

กลุ่มบริษัทมีช่องทางการสรรหาพนักงานทั้งภายในและภายนอก โดยผ่านการทำแบบทดสอบ การสอบสัมภาษณ์ เพื่อให้ได้บุคลากรที่มีคุณสมบัติเหมาะสมกับตำแหน่งงาน เข้ามาร่วมงานกับองค์กร บนพื้นฐานของความสามารถและคุณสมบัติที่เหมาะสมเป็นหลัก ไม่เลือกปฏิบัติจากเรื่องเชื้อชาติ สัญชาติ เผ่าพันธุ์ สีผิว ศาสนา สถานะทางสังคม เพศ และเพศสภาพ อายุ ความพิการ แนวคิดทางการเมือง และสถานภาพสมรส รวมทั้งยังส่งเสริมให้มีการจ้างงานของผู้พิการ เป็นการเปิดโอกาสให้ผู้พิการได้มีงานทำ พนักงานใหม่ทุกคนจะต้องรับทราบร่วมกันกับต้นสังกัดเป็นลายลักษณ์อักษร เกี่ยวกับรายละเอียด เป้าหมาย ตัวชี้วัดหลักของงานที่ทำตามระบบของบริษัทฯ อีกทั้งยังส่งเสริมสนับสนุนพนักงานขององค์กรที่มีความรู้ ความสามารถ ให้มีความก้าวหน้าในอาชีพ เพื่อเป็นกำลังหลักในการพัฒนาองค์กรต่อไป

ในปัจจุบันธุรกิจในกลุ่มอุตสาหกรรมจะมีแนวโน้มการนำเอาเครื่องจักรและเทคโนโลยีเข้ามาใช้เพื่อทดแทนแรงงานคนและลดต้นทุนการผลิตมากขึ้น แต่แรงงานคนหรือทรัพยากรมนุษย์นั้นยังคงเป็นกลไกสำคัญในการขับเคลื่อนธุรกิจ โดยเฉพาะอย่างยิ่งในอุตสาหกรรมน้ำตาลซึ่งเป็นหนึ่งในอุตสาหกรรมการผลิตที่ยังคงต้องพึ่งพาแรงงานคนจำนวนมาก เริ่มตั้งแต่กระบวนการปลูกอ้อย การตัดและขนส่งอ้อย การผลิตน้ำตาลและการส่งออก ทุกกระบวนการล้วนต้องอาศัยแรงงานคนเป็นกำลังหลัก ด้วยเล็งเห็นความสำคัญของทรัพยากรมนุษย์นี้ กลุ่มบริษัทจึงได้ดำเนินธุรกิจภายใต้กรอบของการเคารพสิทธิด้านแรงงานและสิทธิมนุษยชนเสมอมา

ในปี 2564 บริษัทฯ มีแผนในการจ้างคนพิการเข้าทำงานตามมาตรา 33 โดยบริษัทฯ จะจ้างคนพิการทั้งหมดจำนวน 40 อัตรา ซึ่งบริษัทฯ มีการจ้างคนพิการอยู่แล้ว 20 อัตรา และนอกจากนี้ บริษัทฯ ได้ทำหนังสือข้อตกลงร่วมกับโรงพยาบาลน้ำพอง สำหรับการจ้างคนพิการให้ทำงานช่วยเหลือส่วนต่างๆ ภายในโรงพยาบาลฯ และหากสะดวกในการเดินทางไปโรงงานที่อำเภอ น้ำพองจะให้ช่วยงานเพิ่มเติมบางส่วน จำนวน 11 อัตรา เช่น ทำความสะอาด ดูแลความเรียบร้อยภายในพื้นที่โรงพยาบาล และนอกจากนั้นบริษัทฯ ได้ร่วมมือกับศูนย์กสิกรรมธรรมชาติ เคเอสแอล ริเวอร์แคว ในการจ้างคนพิการจำนวน 9 อัตรา เพื่อเป็นผู้ช่วยในศูนย์การเรียนรู้ต่างๆ จนสามารถจ้างคนพิการครบ 40 อัตรา ตามกฎหมายกำหนดแทนการส่งเงินสมทบเข้ากองทุนสงเคราะห์ฯ

ลักษณะการทำงานดังนี้



การเปลี่ยนจากจ่ายเงินสนับสนุนเข้ากองทุนสงเคราะห์คนพิการเป็นการช่วยเหลือจ้างงานคนพิการโดยตรง เป็นโครงการมุ่งเน้นการคุณค่าให้กับคนพิการ ให้มีรายได้สามารถพึ่งตนเองและดำเนินชีวิตไปได้อย่างมีศักดิ์ศรี และเห็นคุณค่าของตนเอง โดยการปรับเปลี่ยนกระบวนการสรรหาคัดเลือกผู้พิการ และหาแนวทางในการพัฒนาศักยภาพผู้พิการ เพื่อลดความเหลื่อมล้ำทางสังคม ถือเป็น การสร้างคุณค่า สู่สังคม ซึ่งสอดคล้องกับหลักเศรษฐกิจพอเพียงของพระบาทสมเด็จพระปรมินทรมหาภูมิพลอดุลยเดชบรมนาถบพิตร

ในปีถัดไปบริษัทได้ขยายโอกาสและความรับผิดชอบต่อสังคมมากยิ่งขึ้น หากพนักงานของบริษัทเกิดทุกผลมาจากเจ็บป่วย หรืออุบัติเหตุทำให้ไม่สามารถทำงานได้อย่างเต็มที่หรือทุกผลภพในระดับที่ไม่สามารถทำงานอย่างปกติ ต้องถูกเลิกจ้างตามกฎหมาย บริษัทก็จะสามารถช่วยเหลือแรงงานเหล่านั้นได้ แม้จะสิ้นสภาพจากการเป็นพนักงานของบริษัทผ่านการจ้างงานในลักษณะเดียวกันนี้ จึงเป็นอีกหนึ่งวิถีในการช่วยเหลือทางอ้อมที่เป็นการต่อยอดจากโครงการเดียวกันให้คืนสู่คนที่เคยเป็นครอบครัวเคยเป็นสมาชิก KSL

บริษัทและผู้ที่เกี่ยวข้องทุกส่วน พยายามผลักดันนโยบายและแนวทางต่างๆ ที่จะช่วยกันพัฒนาคุณภาพชีวิตความเป็นอยู่ของพนักงานที่ถือเป็นแรงงานสำคัญขององค์กรให้ดีขึ้น รวมทั้งการสร้างมาตรฐานการสร้างควมรับผิดชอบต่อสังคมให้ดียิ่งขึ้น เช่นเดียวกัน

นอกจากนี้ กลุ่มบริษัทยังได้จัดสวัสดิการและสิ่งอำนวยความสะดวกนอกเหนือจากที่กฎหมายกำหนดให้แก่พนักงานทุกระดับ โดยมีวัตถุประสงค์เพื่อส่งเสริมคุณภาพชีวิตและเพิ่มความมั่นคงในอนาคตของพนักงาน เช่น กองทุนเงินสำรองเลี้ยงชีพ การประกันชีวิตกลุ่มและประกันอุบัติเหตุ โครงการบ้านสร้างสุขจากธนาคารอาคารสงเคราะห์ (ธอส.) ซึ่งเป็นสวัสดิการสินเชื่อเพื่อที่อยู่อาศัยในอัตราดอกเบี้ยพิเศษสำหรับพนักงาน KSL และโครงการ Corporate Synergy บ้านสร้างสุข (เฟส 2) โดยเพิ่มเติมในส่วนของเรื่องสินเชื่อเพื่อที่อยู่อาศัยแก่พนักงานประจำรายวัน โครงการ UOB Workplace Banking ซึ่งเป็นความร่วมมือของ KSL และธนาคารยูโอบีในการจัดหาสวัสดิการในรูปแบบเงินฝากประจำและสวัสดิการสินเชื่อเพื่อที่อยู่อาศัยแก่พนักงาน KSL สวัสดิการเงินกู้ยืมและเงินช่วยเหลือตามวาระต่างๆ รวมไปถึงการส่งเสริมให้เกิดความสมดุลระหว่างการทำงานและการดำรงชีวิตของพนักงาน โดยจัดสรรวันลาหยุดพักผ่อนให้แบบขั้นบันไดตามอายุงาน และเมื่อเกิดแพร่ระบาดของไวรัสโควิด 19 ทางบริษัทได้จัดหาอุปกรณ์ป้องกันโควิดต่างๆ และการทำประกันโควิดให้พนักงาน รวมไปถึงการจัดหาวัคซีนให้พนักงานทุกคนเพื่อให้พนักงานได้รับวัคซีนป้องกันโควิด และหากพนักงานท่านใดไม่มีความประสงค์ที่จะรับวัคซีนที่ทางบริษัทจัดหาให้ สามารถจัดหาเองและนำใบเสร็จ/ใบกำกับภาษีมาเบิกจ่ายกับบริษัทได้เช่นกัน

ในด้านสิทธิและเสรีภาพ กลุ่มบริษัทได้จัดทำข่าวประชาสัมพันธ์ผ่านช่องทาง Intranet เพื่อให้พนักงานได้รับความข้อมูลข่าวสารและการดำเนินงานของกลุ่มบริษัทอย่างทั่วถึงและทันทั่วถึง รวมไปถึงการเปิดโอกาสให้พนักงานแสดงออกทางความคิดหรือรวมกลุ่มเพื่อเจรจาต่อรองในเรื่องต่างๆ เพื่อรับฟังความคิดเห็นและข้อเสนอแนะอันจะเป็นประโยชน์แก่พนักงานและการพัฒนาขององค์กรต่อไป

กลุ่มบริษัทฯ ได้ให้ความสำคัญต่อพนักงานของบริษัททุกระดับชั้น ไม่มีการแบ่งแยกเชื้อชาติ ศาสนาไม่ว่าเพศหญิงหรือชาย โดยพนักงานทุกคนต่างมีสิทธิเท่าเทียมกันและได้รับการปฏิบัติอย่างเสมอภาค และมีสิทธิได้รับสวัสดิการตามตำแหน่งหน้าที่ที่พึงได้โดยไม่เลือกปฏิบัติ และในการพิจารณาปรับตำแหน่งหรือเงินเดือนของพนักงานบริษัท ได้ดำเนินการในรูปของคณะกรรมการซึ่งประกอบด้วยผู้บริหารจากฝ่ายต่างๆ เพื่อให้เกิดความโปร่งใสและเป็นธรรม

มาตรฐานแรงงานไทยเป็นเรื่องที่กลุ่มบริษัทให้ความสำคัญเป็นอย่างมาก การสร้างมาตรฐานแรงงานที่ดีเป็นการเคารพสิทธิมนุษยชนขั้นพื้นฐาน และได้รับการยอมรับจากผู้มีส่วนได้เสีย ส่งผลให้ นายจ้างอยู่ได้ ลูกจ้างอยู่ดี ประเทศไทยได้ประโยชน์

นายจ้างอยู่ได้

1. สินค้าและบริการได้รับการยอมรับในเรื่องแหล่งผลิตที่น่าเชื่อถือและไว้วางใจเกี่ยวกับการบริหารจัดการแรงงานที่เป็นธรรม คำถึงนึ่งถึงความรับผิดชอบต่อสังคมด้านแรงงานที่มีการดำเนินการอย่างมีมาตรฐาน
2. เป็นเครื่องมือทางการตลาดในการแข่งขันทางธุรกิจในเวทีการค้าทั้งในประเทศและนานาชาติ
3. มีภาพลักษณ์ที่ดี สามารถประชาสัมพันธ์ในทางสร้างสรรค์ได้
4. สนับสนุนและเคารพสิทธิมนุษยชนที่ประกาศในระดับสากล
5. สร้างความสัมพันธ์อันดีระหว่างนายจ้างและลูกจ้าง

ลูกจ้างอยู่ดี

1. มีขวัญกำลังใจ มีความมั่นคงในการทำงานเพราะสิทธิมนุษยชนได้รับการปกป้อง
2. ลูกจ้างได้รับการคุ้มครองให้ได้รับสิทธิไม่ต่ำกว่าที่กฎหมายกำหนด
3. ลูกจ้างมีเสรีภาพในการรวมกลุ่มของแรงงาน และมีสิทธิในการร่วมเจรจาต่อรอง
4. ไม่เลือกปฏิบัติในการว่าจ้างแรงงาน อันเนื่องจากเหตุเพราะความแตกต่างในเรื่อง สัญชาติ เชื้อชาติ ศาสนา อายุ เพศ ทัศนคติส่วนตัว และความพิการ
5. ลูกจ้างมีความปลอดภัย อาชีวอนามัย และสภาพแวดล้อมในการทำงานที่ดี

ประเทศไทยได้ประโยชน์

1. สร้างเสริมขีดความสามารถในการแข่งขันเพื่อการพัฒนาเศรษฐกิจอย่างเสมอภาค และสามารถบูรณาการเข้ากับเศรษฐกิจโลกได้อย่างเป็นเลิศ
 2. ยกระดับภาพลักษณ์ประเทศในเรื่องคุณภาพสินค้าและบริการที่ผ่านการรับรองด้วยเกณฑ์มาตรฐาน มีการบริหารจัดการแรงงานที่เป็นธรรม และคำนึงถึงความรับผิดชอบต่อสังคม
- จากความสำคัญดังกล่าวกลุ่มบริษัทจึงมุ่งมั่นที่จะรักษาระบบมาตรฐานแรงงานไทยอย่างต่อเนื่อง

จำนวนพนักงานทั้งหมด (ข้อมูล ณ ตุลาคม 2564)

พนักงานชาย (คน)	2,627
พนักงานหญิง (คน)	606
รวม	3,233

จำนวนพนักงานแยกตามตำแหน่ง (ข้อมูล ณ ตุลาคม 2564)

ผู้บริหารระดับสูง (คน)	15
พนักงานบริหาร (คน)	97
พนักงานทั่วไป (คน)	3,121
รวม	3,233

การพัฒนาบุคลากร (G4-LA9)

เพื่อให้พนักงานมีศักยภาพและประสิทธิภาพในการปฏิบัติงานและมีความเจริญก้าวหน้าในหน้าที่การงานในสายงานของตน บริษัทกำหนดเป้าหมายให้บุคลากรทุกคนเข้ารับการอบรม ให้สอดคล้องกับทิศทางและกลยุทธ์ของบริษัท มีการจัดอบรมทั้งในบริษัทโดยเชิญวิทยากรมาบรรยายและฝึกอบรมพนักงานในเรื่องต่างๆที่เกี่ยวกับการทำงานรวมทั้งเรื่องจริยธรรม และให้พนักงานเข้าร่วมอบรมและสัมมนาเพื่อเพิ่มพูนความรู้กับบริษัทอื่นๆภายนอกบริษัทด้วย นอกจากนี้ บริษัทมีการวางแผนการอบรม และสนับสนุนในเรื่องงบประมาณอย่างสม่ำเสมอ พร้อมทั้งสนับสนุนให้มีการสื่อสารเพื่อถ่ายทอดและบริหารความรู้ (Knowledge Management) ร่วมกันระหว่างพนักงานในองค์กร

ส่วนหนึ่งของการบริหารและพัฒนาบุคลากร คือ การสร้างหลักสูตรที่จำเป็นต่อพนักงาน ประกอบด้วย หลักสูตรบังคับ และหลักสูตรเพื่อพัฒนาศักยภาพ

หลักสูตรบังคับ หลักสูตรบังคับเป็นหลักสูตรที่พนักงานทุกคนต้องเข้ารับการอบรม และหลักสูตรที่ออกแบบเฉพาะสำหรับพนักงานที่ปฏิบัติงานเฉพาะด้าน

หลักสูตร ปฐมนิเทศพนักงานใหม่

เน้นการให้ข้อมูลและคำแนะนำเบื้องต้นของธุรกิจย่อยและน้ำตาล รวมทั้งธุรกิจที่เกี่ยวข้อง เพื่อให้เข้าใจการจัดโครงสร้างการบริการในองค์กร ประวัติความเป็นมา และวัฒนธรรมขององค์กร รวมทั้งรู้จักผลิตภัณฑ์ เทคโนโลยีการผลิตสินค้า เพื่อให้พนักงานได้รู้จักและเข้าใจสภาพแวดล้อมขององค์กร สามารถปรับพฤติกรรมเพื่อให้เข้ากับเพื่อนร่วมงานและสังคมการทำงานภายในองค์กรได้อย่างราบรื่นและรวดเร็วยิ่งขึ้น

หลักสูตร ความปลอดภัยในการทำงาน

เน้นความรู้เรื่องความปลอดภัย จุดอันตรายต่างๆในพื้นที่การทำงาน เพื่อให้พนักงานได้ตระหนักถึงความสำคัญ ความปลอดภัยในการทำงาน โดยได้มีการจัดตั้งคณะกรรมการความปลอดภัย อาชีวอนามัย และสภาพแวดล้อม ตามข้อกำหนดมาตรฐานปี 2543 และถ่ายทอดไปยังหลักสูตรอบรม เรื่องความปลอดภัยในการทำงาน เพื่อรู้วิธีการป้องกันอันตรายที่อาจเกิดจากการปฏิบัติงาน โดยในปี 2564 มีหลักสูตรที่สำคัญ ดังนี้

1. เจ้าหน้าที่ความปลอดภัยระดับหัวหน้างาน
2. การจัดการพฤติกรรมด้านความปลอดภัย (Behavior Based Safety)
3. ความปลอดภัยในการทำงานในที่อับอากาศ
4. GHPs & HACCP System Draft Revision 5--2020 Requirement and Interpretation
5. ระบบบริหารคุณภาพ ISO 9001:2015 Requirement and Interpretation
6. ความปลอดภัย อาชีวอนามัยและสภาพแวดล้อมในการทำงานสำหรับลูกจ้างทั่วไปและลูกจ้างเข้าทำงานใหม่
7. คณะกรรมการความปลอดภัยฯ (คปอ.)
8. ระบบมาตรฐานด้านความปลอดภัยด้านอาหาร (Food Safety) FSSC Version Update

หลักสูตร ระบบการบริหารคุณภาพ ตามมาตรฐาน ISO 9001:2015

เน้นการเพิ่มความเข้าใจในข้อกำหนดพื้นฐาน และ ขั้นตอนของระบบการบริหารคุณภาพตามมาตรฐานสากล ISO 9001:2015 โดยพนักงานในส่วนที่เกี่ยวข้อง จะต้องมีความรู้ความเชี่ยวชาญในงานของตนเอง และ ถือปฏิบัติตามข้อกำหนดในมาตรฐานเรื่องการผลิตสินค้าและให้บริการที่มีคุณภาพ เพื่อให้ลูกค้าและผู้ให้บริการเกิดความมั่นใจในสินค้าที่ได้มาตรฐานระบบบริหารงานคุณภาพในระดับสากล

หลักสูตร FSSC 22000 (Food Safety)

หลักสูตรที่เน้นการจัดระบบความปลอดภัยด้านอาหาร FSSC 22000 (Food Safety) โดยพนักงานในส่วนที่เกี่ยวข้อง จะต้องได้รับการอบรมในหลักสูตรความปลอดภัยด้านอาหาร เพื่อการจัดทำแผนป้องกันสิ่งที่อาจปนเปื้อนสู่การผลิต เพื่อสร้างความเชื่อมั่น กับกลุ่มลูกค้าในธุรกิจอย่างต่อเนื่อง

มาตรฐานแรงงานไทย (มรท.8001-2553)

เพื่อให้พนักงานได้รับทราบถึง ข้อกำหนดในมาตรฐานแรงงานไทย ข้อกำหนดหมายแรงงานที่เกี่ยวข้อง การมีอิสระเสรีภาพในการแสดงความคิดเห็น การไม่เลือกปฏิบัติ การเคารพสิทธิมนุษยชน รวมทั้งเรื่องความปลอดภัยและอาชีวอนามัยในการทำงาน เพื่อสร้างทัศนคติที่ดีและเสริมสร้างบทบาทหน้าที่ของผู้บริหารในสถานประกอบการที่รองรับการขยายระบบธุรกิจในอนาคต

การให้ความรู้และฝึกอบรมพนักงานในเรื่องสิ่งแวดล้อม

บริษัทฯ ได้เล็งเห็นถึงความสำคัญด้านสิ่งแวดล้อม ซึ่งปัญหาด้านสิ่งแวดล้อมที่เกิดขึ้น ส่วนใหญ่เกิดจากพนักงานขาดความรู้ ความเข้าใจในเรื่องสิ่งแวดล้อม ทั้งนี้ จึงมีแนวทางการจัดการปลูกฝังจิตสำนึกและมีการฝึกอบรมพนักงานในเรื่องสิ่งแวดล้อม โดยมีการจัดหลักสูตรด้านสิ่งแวดล้อมให้กับกรรมการ ผู้บริหาร และพนักงานที่ทำงานเกี่ยวข้องกับและผู้สนใจ โดยในปี 2564 มีหลักสูตรที่สำคัญดังนี้

1. การผลิตอ้อยอย่างยั่งยืนบนการเปลี่ยนแปลงของนโยบายและทรัพยากรสิ่งแวดล้อม
2. ผู้ควบคุมระบบการจัดการมลพิษกากอุตสาหกรรม
3. ผู้ควบคุมระบบบำบัดมลพิษน้ำ
4. ผู้ควบคุมระบบบำบัดมลพิษอากาศ
5. การเปิดเผยข้อมูลการปล่อยก๊าซเรือนกระจกในแบบแสดงรายการข้อมูลการเสนอขายหลักทรัพย์และแบบ 56-1 One Report

หลักสูตรการอบรมออนไลน์ “KSL Knowledge Hub”

จากผลกระทบจากการแพร่ระบาดของเชื้อไวรัสโควิด-19 ในปี 2563 ที่ส่งผลให้ต้องมีการปรับเปลี่ยนรูปแบบการทำงาน รวมถึงการอบรมและพัฒนาบุคลากร ทำให้ทีมพัฒนาทรัพยากรมนุษย์ (HRD) ได้ทำการพัฒนาสื่อการเรียนรู้ออนไลน์สำหรับพนักงาน KSL ขึ้นภายใต้ชื่อ “KSL Knowledge Hub” ที่ได้รวบรวมหลักสูตรที่น่าสนใจและสื่อความรู้ดีๆ จากเว็บไซต์ชั้นนำที่นำเชื่อถือมารวมไว้ใน KSL Knowledge Hub รวมทั้งการพัฒนาสื่อสำหรับใช้ในการปฐมนิเทศพนักงานใหม่สำหรับรูปแบบกลุ่มย่อยผ่านเว็บไซต์ออนไลน์ซึ่งทีมพัฒนาทรัพยากรได้ทำการพัฒนาขึ้นมาเพื่อให้เกิดความสะดวกต่อการใช้งานผ่านช่องทางคอมพิวเตอร์และมือถือ ในชื่อ “KSL FRESHY GUIDE”

นอกจากนั้นทีมพัฒนาทรัพยากรมนุษย์ได้เข้าร่วมจัดทำโครงการ “KSL Explorers” ซึ่งเป็นโครงการฯ เรียนออนไลน์ร่วมกับสถาบันฝึกอบรม SEAC ในแพลตฟอร์มเว็บไซต์ YourNextU โดยได้คัดเลือกผู้สนใจเข้าร่วมโครงการฯ ทั้งหมด 30 คน ในการเรียนรู้ออนไลน์ในรูปแบบ Virtual-Class/ Online-Class เป็นระยะเวลา 3 เดือน ซึ่งเป็นการเริ่มต้นในการก้าวสู่การปรับเปลี่ยนการเรียนรู้ในรูปแบบใหม่

หลักสูตรเพื่อพัฒนาศักยภาพ

กลุ่มบริษัทฯ ตระหนักถึงการพัฒนาศักยภาพ การเรียนรู้ และสนับสนุนการพัฒนาศักยภาพในด้านการทำงานของพนักงานอย่างต่อเนื่อง โดยจัดหลักสูตรที่เน้นการเสริมสร้างความรู้การบริหาร การพัฒนาภาวะผู้นำ และทักษะต่างๆ ให้สอดคล้องกับการดำเนินงานขององค์กรสู่พนักงานในแต่ละระดับ เพื่อการพัฒนาศักยภาพให้เกิดประสิทธิผล ดังนี้

กลุ่มผู้บริหารระดับสูง

หลักสูตรและเนื้อหาวิชาสำหรับกลุ่มนี้จะเน้นให้ความรู้ในเชิงการบริหารงานใหม่ๆ และทักษะการจัดการระดับสูง เพื่อกำหนดทิศทางขององค์กร และเป้าหมายให้เกิดผลตามที่วางแผนไว้ เพื่อให้เท่าทันกับความเปลี่ยนแปลงที่เป็นไปอย่างรวดเร็ว ซึ่งในกลุ่มผู้บริหารระดับสูงนี้เน้นไปที่หลักสูตร เช่น หลักสูตรการคิดและเขียนเชิงกลยุทธ์ (Strategic Thinking and Executive), Directors Strategic Workshop, หลักสูตรการบริหารความเสี่ยง, CFO's Orientation Course for New IPOs, Discovering your potentials and team power (ค้นพบศักยภาพในตัวคุณและพลังของทีม), How the pandemic is Affecting the Thai sugar industry and how industry is mitigating risks, New Normal: โลกที่เปลี่ยนไปกับโอกาสใหม่ของธุรกิจ (TMA), UOBAM Investment Outlooks Strategy for the New normal, กฎหมายที่เกี่ยวข้องกับการใช้แรงงาน, Executive Forum on Competitive 2020 (TMA), How to Create People Effectiveness เป็นต้น

กลุ่มพนักงานระดับจัดการ

หลักสูตรและเนื้อหาวิชาสำหรับกลุ่มนี้เน้นให้ความรู้ในเชิงการบริหาร และการจัดการทั่วไป เพื่อวางแผนการบริหารที่มีประสิทธิผลมากยิ่งขึ้น และพัฒนาภาวะผู้นำสู่การเจริญเติบโตที่ยั่งยืนในองค์กร ได้แก่ หลักสูตรโครงการพัฒนาผู้บริหาร Mini MBA for KSL, การบริหารงานบุคคลสำหรับผู้จัดการ (HR for non HR), การพัฒนาผู้นำในบทบาทการสอนงาน (The Leader as Coach), การพัฒนาศักยภาพสำหรับผู้บริหาร (Competency for Executive Management), การบริหารผลงานอย่างมีประสิทธิภาพ (Effective Performance Management System), การบริหารความต่อเนื่องทางธุรกิจ (Business Continuity Management System) เป็นต้น

กลุ่มพนักงานระดับบังคับบัญชา

เน้นความรู้และทักษะในสายงานของตนเอง เสริมสร้างศิลปะในการสื่อสาร รวมทั้งการทำงานเป็นทีม เพื่อพัฒนาทักษะในการสื่อสาร ประสานสัมพันธ์ที่ดีระหว่างพนักงาน และสร้างทัศนคติในการทำงานที่ดีมาสู่องค์กร ซึ่งจะเป็นส่วนเสริมทักษะการปฏิบัติงานให้เกิดประสิทธิภาพมากยิ่งขึ้น ได้แก่ การนำเสนออย่างมีประสิทธิภาพ (Effective Presentation Technique) การพัฒนาทักษะหัวหน้างาน และการเป็นพี่เลี้ยงในองค์กร, การเจรจาต่อรองเพื่อประสิทธิผล (Negotiation for Results), KSL Excellence Team Work และการเขียนหนังสือโต้ตอบ หนังสือราชการ การเขียนรายงานเพื่อการนำเสนออย่างมีประสิทธิภาพ เป็นต้น

กลุ่มพนักงานระดับปฏิบัติการ

พนักงานในกลุ่มนี้จะเน้นให้เกิดทักษะในการปฏิบัติงาน และเพิ่มเติมความรู้ในเรื่องหน้าที่ของตนเอง รวมทั้งเสริมสร้างความรู้เบื้องต้นในกิจกรรมเพิ่มผลผลิตต่างๆ ที่เป็นเครื่องมือในการช่วยปฏิบัติงานได้ดียิ่งขึ้น เช่น ความรู้เบื้องต้นในเรื่อง กิจกรรม 5 ส., กิจกรรมกลุ่มคุณภาพ (QCC.), กิจกรรมเสริมสร้างความปลอดภัยในการทำงาน (Safety), การต่อต้านการทุจริตและการคอร์รัปชัน (Anti-Corruption and Anti-Bribery Policy) เป็นต้น

โครงการทำ OPK หรือ One Point Knowledge และการทำ OPL หรือ One Point Lesson, OPS One point Sharing

การทำ OPK หรือ One Point Knowledge และการทำ OPL หรือ One Point Lesson, OPS One point Sharing เป็นหนึ่งในเครื่องมือการจัดการความรู้ของโครงการจัดการความรู้ (Knowledge Management) ซึ่งรวบรวมบทความที่น่าสนใจ เคล็ดลับ ทางเทคนิคด้านต่างๆ ที่ได้รับหลังจากไปร่วมประชุมหรืออบรมทุกหลักสูตร และ สัมมนาจากหน่วยงานภายนอก รวมทั้งการเขียนบทความที่เกิดจากประสบการณ์ของพนักงานในองค์กร แล้วนำมาแบ่งปันให้กับเพื่อนร่วมงานมาประยุกต์ใช้ในการทำงาน เป็นส่วนหนึ่งในการพัฒนาบุคลากรให้เกิดทัศนคติในการเรียนรู้ เพื่อนำไปสู่การพัฒนาองค์กรให้ประสบความสำเร็จตามเป้าหมายโดยมีสมรรถนะสูงขึ้น และเกิดองค์ความรู้ใหม่ที่เป็นประโยชน์ต่อเป้าหมายการดำเนินธุรกิจขององค์กร และการพัฒนาสู่การเป็นองค์กรแห่งการเรียนรู้ที่ยั่งยืน

ที่ผ่านมา บริษัทฯ ได้กำหนดให้ ผู้บังคับบัญชาทุกคนทุกระดับ ต้องดำเนินการวางแผนเรื่องการพัฒนาบุคลากรที่ตนเองดูแล เพื่อจะได้มีการวางแผนกำหนดเรื่องงบประมาณส่งพนักงานไปร่วมอบรมให้ได้ตามเป้าหมายที่กำหนด รวมทั้งต้องมีการติดตามและประเมินผลหลังจากไปเข้าอบรมด้วยทุกครั้ง

จำนวนชั่วโมงโดยเฉลี่ยการฝึกอบรมพนักงาน ต่อปี ต่อคน

แยกตามเพศ (ข้อมูล ณ ตุลาคม 2564)

เพศ	ชั่วโมง
ชาย	5.20
หญิง	4.74

แยกตามระดับ (ข้อมูล ณ ตุลาคม 2564)

ระดับ	ชั่วโมง
ผู้บริหารระดับสูง	22.55
พนักงานบริหาร	12.08
พนักงานทั่วไป	4.81

สิทธิมนุษยชนและการปฏิบัติต่อแรงงานอย่างมีจริยธรรม

กลุ่มบริษัทฯ เคารพในสิทธิมนุษยชนและการปฏิบัติให้ถูกต้องตามกฎหมาย จึงได้กำหนดเรื่องสิทธิของผู้มีส่วนได้เสียตามนโยบายการกำกับดูแลกิจการของกลุ่ม KSL ซึ่งโดยครอบคลุมทั้งการปฏิบัติต่อผู้ถือหุ้นและผู้มีส่วนได้เสียอื่นๆ ทั้งพนักงาน ลูกค้า คู่ค้า เจ้าหนี้ ตลอดจนสังคม

บริษัทมีแนวปฏิบัติเกี่ยวกับสิทธิของพนักงาน และการกำหนดจรรยาบรรณทางธุรกิจให้สอดคล้องกับสิทธิขั้นพื้นฐานเกี่ยวข้องทั้งในเรื่องการดูแลสุขภาพ ด้านอาชีพอนามัยและความปลอดภัยในการทำงานตามมาตรฐาน รวมทั้งพนักงานสามารถส่งข้อเสนอแนะหรือข้อคิดเห็นเพิ่มเติมต่อฝ่ายจัดการ หรือแจ้งข้อร้องเรียนหรือเบาะแสการกระทำผิดความผิดมาแจ้งประธานคณะกรรมการตรวจสอบ หรือสำนักตรวจสอบภายในได้ พนักงานที่แจ้งข้อมูลใดๆ แก่บริษัทจะได้รับการคุ้มครองไม่ให้ต้องรับโทษหรือการเปิดเผยตัวตนเพื่อให้มีหลักประกันที่เพียงพอว่าพนักงานจะไม่ถูกปฏิบัติจากกรใช้อำนาจที่ไม่ชอบ

ทั้งนี้พนักงาน ถือเป็นทรัพยากรที่สำคัญต่อบริษัท และการดำเนินธุรกิจ การส่งเสริมทักษะคุณภาพฝีมือแรงงาน จะส่งผลต่อทั้งพนักงานและบริษัท ในการพัฒนาศักยภาพและการเจริญเติบโตเพื่อก้าวสู่ความสำเร็จร่วมกัน บริษัทฯ จึงถือปฏิบัติต่อพนักงานด้วยความเป็นธรรมตามหลักธรรมาภิบาลและจริยธรรม การบริหารงานด้วยความโปร่งใสมาโดยตลอด

การเคารพและปฏิบัติต่อแรงงานอย่างเป็นธรรม

หลักการที่สำคัญในเรื่องนี้ครอบคลุมถึง

1. การเคารพในความเป็นส่วนตัวของพนักงาน และจะไม่นำข้อมูลส่วนตัวไปเปิดเผยต่อบุคคลภายนอกหรือผู้ที่ไม่เกี่ยวข้อง เว้นแต่เป็นข้อมูลที่ต้องเปิดเผยตามบทบัญญัติของกฎหมาย
2. การปฏิบัติต่อทุกคนอย่างเท่าเทียม งดเว้นการเลือกปฏิบัติต่อบุคคลอื่นให้ต้องเสียสิทธิหรือประโยชน์ใดๆ อันเนื่องมาจากความเหมือนหรือแตกต่างกันในทางใดทางหนึ่งที่มีได้ผลต่อการปฏิบัติงาน เช่น สภาพร่างกายหรือจิตใจ เชื้อชาติ สัญชาติ ศาสนา เพศ อายุ การศึกษา ฐานะ เป็นต้น
3. บุคคลควรให้เกียรติและเคารพศักดิ์ศรี สถานภาพหรือความคิดเห็นซึ่งกันและกัน

การสร้างวัฒนธรรมองค์กรเพื่อการเติบโตอย่างยั่งยืน

กลุ่มบริษัทฯ มุ่งมั่นจะสร้างองค์กรไปสู่วิสัยทัศน์ที่ตั้งไว้ด้วยการเติบโตอย่างยั่งยืนขององค์กร โดยการสร้างค่านิยมขององค์กร (Core Values) ที่ครอบคลุมลักษณะที่พึงประสงค์และสื่อสารให้ทุกคนในองค์กรได้รับทราบ เข้าใจและปฏิบัติอย่างต่อเนื่อง ให้พัฒนาเป็นวัฒนธรรมองค์กร

ค่านิยมขององค์กร (Core Values) คือ D-I-S-C ประกอบด้วย

D-Dynamic หมายถึง มีพลัง กล้าเปลี่ยนแปลงสิ่งที่ดีกว่า

- เปลี่ยนแปลง และปรับตัวรวมทั้งประเมิน กลยุทธ์ แผน และกระบวนการทำงานเพื่อให้ทันกับการเปลี่ยนแปลงของสภาพแวดล้อม
- หาความรู้ทั้งที่เกี่ยวข้องกับงานในหน้าที่และธุรกิจที่เราทำพัฒนาทักษะ และความชำนาญที่จำเป็นต่อการทำงานในปัจจุบันและอนาคต
- ตัดสินใจในเวลาที่เหมาะสมบนฐานข้อมูลที่เพียงพอ

I - Integrity หมายถึง ซื่อสัตย์ รักษาคำพูดและทำในสิ่งที่ถูกต้อง

- ยึดถือความซื่อตรง โปร่งใส ตรวจสอบได้ และยึดมั่นคำสัญญาที่ให้ไว้
- ปฏิบัติต่อบุคคลอย่างเสมอภาค ไม่เลือกปฏิบัติและเคารพศักดิ์ศรีของผู้อื่น
- ยึดมั่นในธรรมาภิบาล จรรยาบรรณในการดำเนินธุรกิจและความรับผิดชอบต่อสังคม
- ตรงต่อเวลาและสื่อสารข้อมูลที่เป็นความจริงในเวลาที่เหมาะสม ไม่บิดเบือน หรือปกปิดสาระสำคัญของข้อมูลที่เปิดเผยรวมทั้งเตรียมข้อมูลและให้ความเห็นที่เป็นประโยชน์

S - Synergy หมายถึง ร่วมใจ ประสานจุดเด่นสร้างผลงานทวีคูณ

- ร่วมคิด ร่วมทำและแบ่งปันความรู้อย่างเต็มที่
- สื่อสาร หน้าที่ ความรับผิดชอบ และความคาดหวังอย่างชัดเจน
- สร้างผลและเสนอแนะอย่างสร้างสรรค์

C - Creativity หมายถึง สร้างสรรค์ พัฒนาสิ่งใหม่ประยุกต์ให้เกิดจริง

- พัฒนาวิธีการทำงาน ผลิตภัณฑ์หรือบริการแบบใหม่ๆให้กับองค์กร
- ตัดสินใจและปฏิบัติ โดยผ่านการประเมินความเสี่ยงในระดับที่ยอมรับได้ และมีการติดตามเรียนรู้จาก ผลสำเร็จและข้อผิดพลาดเพื่อใช้ในการปรับปรุงต่อไป

กลุ่มบริษัทฯ ยังคงให้ความสำคัญเรื่องการเติบโตอย่างยั่งยืนผ่านการขับเคลื่อนด้วยค่านิยมองค์กรของบริษัทสำหรับนำไปใช้ในการทำงานและส่งเสริมให้กลายเป็นวัฒนธรรมขององค์กรให้เกิดขึ้น ในปี 2564 ทางบริษัทฯ ได้จัดกิจกรรมหลายอย่างเพื่อสร้างความยั่งยืนให้กับชุมชน ทั้งชุมชนรอบๆ โรงงาน และชุมชนอื่นๆ ที่ได้รับความเดือดร้อน และทางบริษัทฯ ในนามของศูนย์กิจกรรมธรรมชาติ เคเอสแอล ริเวอร์แคว ได้เข้าร่วมเป็นภาคีใน “โครงการ โรงเรียนกองทุนการศึกษา” ซึ่งโครงการกองทุนการศึกษาเกิดขึ้นเมื่อเดือนกุมภาพันธ์ 2555 โดยพระบาทสมเด็จพระเจ้าอยู่หัวภูมิพลอดุลยเดช ได้มีพระราชกระแสรับสั่งไปยังประธานองคมนตรีว่า มีพระราชประสงค์ที่จะพระราชทานเงินส่วนพระองค์จำนวนหนึ่ง มาทำให้เกิดประโยชน์ด้านการพัฒนาการศึกษาให้ทำแบบภาคเอกชน คือเรียบง่าย รวดเร็ว คล่องตัว แต่ต้องประหยัด พอเพียง ซื่อสัตย์สุจริต และไม่ควรประชาสัมพันธ์เกินไป โดยให้ประธานองคมนตรีและคณะองคมนตรีดำเนินการรับสนองพระราชดำริ โดยทางศูนย์กิจกรรมธรรมชาติ เคเอสแอล ริเวอร์แคว ได้เป็นภาคีของโครงการดังกล่าวเป็นปีที่ 3 โดยจะเน้นเรื่อง อาหารกลางวันเด็กๆ เน้นการสร้างคามยั่งยืนให้เกิดขึ้นในโรงเรียนเอง และต่อยอดการสร้างพื้นฐานทักษะอาชีพของเด็กให้สามารถหารายได้ระหว่างเรียน หรือเมื่อเรียนจบแล้วสามารถที่จะนำความรู้ความสามารถไปใช้ได้เกิดขึ้นจริงได้



บริษัท คุณชวน จำกัด

กลุ่มบริษัทฯ ได้คำนึงถึงการสร้างความยั่งยืนให้กับสังคมและตระหนักถึงความสำคัญในเรื่องการสร้างความยั่งยืน ซึ่งมีเพียงแต่ต้องสร้างให้เพียงแต่องค์กรเท่านั้น แต่ต้องสร้างให้กับสังคมด้วย จึงได้จัดตั้ง บริษัท คุณชวน จำกัด ขึ้นมาเพื่อที่จะเป็นธุรกิจเพื่อสังคมในอนาคต โดยจะเป็นบริษัทฯ ที่ช่วยเหลือและสร้างสรรค์สังคม ทั้งด้านการตลาด การสร้างอาชีพ การช่วยเหลือผู้เปราะบางให้มีอาชีพเลี้ยงดูตัวเองและครอบครัวได้ ทางบริษัทฯ ต้องการให้เกิดรายได้ที่เป็นธรรมขึ้นให้กับสังคม และกำไรที่ได้จากการดำเนินงานดังกล่าว จะส่งมอบคืนสู่สังคมทั้งหมด บริษัท คุณชวน จำกัด ดำเนินธุรกิจภายใต้แนวคิด “คิดอย่างสร้างสรรค์ พัฒนาอย่างยั่งยืน” ซึ่งจะแบ่งเป็น 4 ส่วนได้แก่ ชวนใช้ ได้แก่ ครีมน้ำสมุนไพร ยาสมุนไพร น้ำยาอเนกประสงค์ ชวนชิม ได้แก่ น้ำตาลอ้อยธรรมชาติ น้ำผึ้ง ชวนทำ ได้แก่ ชุดปลูกต้นไม้ DIY ชุดทำยาสมุนไพร DIY ชวนพัฒนา ได้แก่ หลักสูตรอบรมต่างๆ เป็นต้น



KSL Model

KSL Model เป็นอีกหนึ่งโครงการของบริษัท ที่จัดตั้งขึ้นเพื่อสร้างความยั่งยืนกับบริษัทและผู้มีส่วนได้เสีย (ชาวไร่) ซึ่งได้รับแรงบันดาลใจมาจาก “โคกหนองนาแห่งน้ำใจและความหวัง” ซึ่งได้น้อมนำหลักคำสอนต่างๆ มาประยุกต์ให้เข้ากับเกษตรกรในพื้นที่ของเรา เพื่อที่จะสร้างให้เกษตรกรเหล่านั้นมีความสุขกับการประกอบอาชีพเกษตรกร ทั้งยังสามารถสร้างรายได้ รายวัน ได้สัปดาห์ รายเดือน รายปี ให้เกิดขึ้นจริงได้ ซึ่งสิ่งต่างๆ เหล่านี้จะส่งผลต่อความยั่งยืนต่อไป



การให้ความสำคัญกับขยะ

KSL x Corsair เพื่อช่วยแก้ปัญหาในเรื่องสิ่งแวดล้อม โดยเฉพาะในเรื่องของการจัดการขยะ โดยจัดวางถังขยะสำหรับรับพลาสติกอ่อน และพลาสติกแข็ง ซึ่งขยะเหล่านี้จะถูกเปลี่ยนให้กลายเป็นน้ำมันชีวภาพ ทางองค์กรให้ความสำคัญเป็นอย่างมากในเรื่องการจัดการขยะ ทั้งที่โรงงานต่างๆ และสำนักงานใหญ่ ซึ่งที่ตึก KSL สามารถเก็บพลาสติกอ่อนและแข็ง ได้เดือนละประมาณ 15 กิโลกรัม โดยปัจจุบันกำลังขยายจุดรับทิ้งขยะเพิ่มเติมไปยังตึก ลิเบอร์ตี้ สแควร์ ที่สีลม เพื่อให้ประชาชนและพนักงานได้กำจัดขยะได้ถูกวิธียิ่งขึ้น

นโยบายความรับผิดชอบต่อสังคม

คณะกรรมการบริษัท ในการประชุมครั้งที่ 6/2563-2564 วันที่ 10 กันยายน พ.ศ. 2564 ได้พิจารณาทบทวนและเห็นชอบให้ใช้นโยบายความรับผิดชอบต่อสังคม (Corporate Social Responsibility: CSR) ของบริษัท น้ำตาลขอนแก่น จำกัด (มหาชน) (“บริษัทฯ”) ที่ครอบคลุมด้านต่าง ๆ ที่สำคัญ และเกี่ยวข้องกับผู้มีส่วนได้เสียทั้งภายในและภายนอกบริษัทฯ ตลอดจนสังคมโดยรวม โดยการกำหนดนโยบายความรับผิดชอบต่อสังคมนี้ได้ครอบคลุมประเด็นหลัก (core subjects) 7 ประการในมาตรฐาน ISO 26000 กับได้กำหนดหัวข้อเพิ่มเติมตามที่บริษัทฯ เห็นสมควร รวมเป็นนโยบาย 9 ประการ ดังต่อไปนี้

1. การประกอบกิจการภายใต้จริยธรรมในการดำเนินธุรกิจและหลักธรรมาภิบาล

1.1 บริษัทฯ มุ่งเน้นที่จะประกอบธุรกิจด้วยความซื่อสัตย์สุจริต เป็นธรรม มีจรรยาบรรณ และตั้งมั่นที่จะดำเนินธุรกิจตามกฎหมาย จริยธรรมในการประกอบการค้า และหลักการแข่งขันทางการค้าที่เป็นธรรม ชำระภาษีอากรอย่างถูกต้องตรงต่อเวลา ทั้งนี้บริษัทฯ ส่งเสริมและปลูกจิตสำนึกให้บุคลากรของบริษัทฯ ในทุกระดับชั้นเห็นความสำคัญของความรับผิดชอบต่อสังคมด้วย

1.2 บริษัทฯ ดำเนินงานภายใต้หลักธรรมาภิบาลหรือการกำกับดูแลกิจการที่ดี (Corporate Governance) ด้วยความรับผิดชอบต่อผู้ถือหุ้น โดยบริษัทฯ จะเคารพสิทธิของผู้ถือหุ้น ปฏิบัติต่อผู้ถือหุ้นอย่างเท่าเทียมกัน ให้ข้อมูลอย่างเพียงพอต่อการตัดสินใจในการลงทุน หรือที่เกี่ยวกับการเปลี่ยนแปลงที่สำคัญของบริษัทฯ และจะไม่นำข้อมูลภายในไปเปิดเผยกับบุคคลใด ๆ อันจะก่อให้เกิดความเสียหายหรือความเสียหายเปรียบต่อผู้ถือหุ้น มีการจัดการและการกำหนดค่าตอบแทนกรรมการและผู้บริหารที่โปร่งใส ตรวจสอบได้ มีการจัดทำและเปิดเผยข้อมูลรายงานทางการเงินและข้อมูลที่มีใช้ข้อมูลทางการเงินอย่างถูกต้อง ครบถ้วน และทันเวลา ตามรูปแบบที่เป็นมาตรฐานที่ยอมรับกันโดยทั่วไป

2. การต่อต้านการทุจริตคอร์รัปชัน

บริษัทฯ บริหารกิจการบนพื้นฐานความโปร่งใส มีจริยธรรม และปฏิบัติตามนโยบายและกฎหมายที่เกี่ยวข้องกับการป้องกันและต่อต้านการทุจริตคอร์รัปชัน การให้หรือรับสินบนหรือผลประโยชน์อันไม่สมควรกับเจ้าหน้าที่ของรัฐ หรือภาคเอกชน บริษัทฯ ได้กำหนดโครงสร้างองค์กรให้มีการแบ่งหน้าที่ความรับผิดชอบ กระบวนการทำงาน และสายการบังคับบัญชาในแต่ละหน่วยงานให้มีความชัดเจน เพื่อให้มีการถ่วงดุลอำนาจและมีความรัดกุมในการตรวจสอบระหว่างกันอย่างเหมาะสม ในกรณีนี้ บริษัทฯ ได้จัดทำคู่มือมาตรการต่อต้านการทุจริตและคอร์รัปชัน ที่ประมวลนโยบาย จรรยาบรรณ ระเบียบ ข้อบังคับ และขั้นตอนปฏิบัติต่าง ๆ ให้กรรมการ ผู้บริหาร และพนักงานของบริษัทฯ ถู้อปฏิบัติ บริษัทฯ ได้แสดงเจตน์จำนงแน่วแน่ในการต่อต้านการทุจริตคอร์รัปชันโดยได้ประกาศเจตนารมณ์แนวร่วมปฏิบัติของภาคเอกชนไทยในการต่อต้านการทุจริตในปี พ.ศ. 2557 และได้รับการรับรองเป็นสมาชิกแนวร่วมปฏิบัติต่อต้านการทุจริตของภาคเอกชนไทย เมื่อวันที่ 9 มีนาคม พ.ศ. 2560 และผ่านการต่ออายุการรับรองสมัยที่ 2 เมื่อวันที่ 4 พฤศจิกายน 2562

3. การเคารพสิทธิมนุษยชน

บริษัทฯ มีนโยบายสนับสนุนและเคารพการปกป้องสิทธิมนุษยชน โดยการปฏิบัติต่อผู้ที่มีส่วนเกี่ยวข้องไม่ว่าจะเป็นพนักงาน ชุมชน และสังคมรอบข้างด้วยความเคารพในคุณค่าของความเป็นมนุษย์ คำนึงถึงความเสมอภาคและเสรีภาพที่เท่าเทียมกัน ไม่ละเมิดสิทธิขั้นพื้นฐาน และไม่เลือกปฏิบัติไม่ว่าจะเป็นในเรื่องของเชื้อชาติ สัญชาติ ศาสนา ภาษา สีผิว เพศ อายุ การศึกษา สภาวะทางร่างกาย หรือสถานะทางสังคม รวมถึงการดูแลไม่ให้บริษัทฯ เข้าไปมีส่วนเกี่ยวข้องกับการละเมิดสิทธิมนุษยชน เช่น การใช้แรงงานเด็ก การใช้แรงงานบังคับ และการคุกคามทางเพศ เป็นต้น นอกจากนี้ บริษัทฯ ได้ส่งเสริมให้มีการเฝ้าระวังการปฏิบัติตาม

ข้อกำหนดด้านสิทธิมนุษยชน โดยจัดให้มีการมีส่วนร่วมในการแสดงความคิดเห็น และช่องทางในการร้องเรียนสำหรับผู้ได้รับความเสียหายจากการถูกละเมิดสิทธิอันเกิดจากการดำเนินธุรกิจของบริษัทฯ และดำเนินการเยียวยาแก่ผู้ได้รับความเสียหาย

บริษัทฯ ได้อบรมหรือเผยแพร่ความรู้ด้านสิทธิมนุษยชนและปลูกจิตสำนึกให้บุคลากรของบริษัทฯ ปฏิบัติตามหลักสิทธิมนุษยชน

4. การปฏิบัติต่อแรงงานอย่างเป็นธรรม

บริษัทฯ ตระหนักถึงความสำคัญของการพัฒนาทรัพยากรมนุษย์และปฏิบัติต่อแรงงานอย่างเป็นธรรม อันเป็นปัจจัยที่จะช่วยเพิ่มมูลค่าของกิจการและเสริมสร้างความสามารถในการแข่งขันและการเจริญเติบโตอย่างยั่งยืนของบริษัทฯ ในอนาคต ทั้งนี้ บริษัทฯ ได้กำหนดนโยบายและแนวปฏิบัติ ดังนี้

- 4.1 เคารพสิทธิของพนักงานตามกฎหมายแรงงานและหลักสิทธิมนุษยชน
- 4.2 จัดให้มีกระบวนการจ้างงาน และเงื่อนไขการจ้างงานเป็นธรรม รวมถึงการกำหนดค่าตอบแทน และการพิจารณาผลงานความดีความชอบภายใต้กระบวนการประเมินผลการทำงานที่เป็นธรรม
- 4.3 ส่งเสริมการพัฒนาบุคลากร โดยจัดให้มีการจัดอบรม สัมมนา ฝึกอบรม รวมถึงส่งบุคลากรเข้าร่วมสัมมนา และฝึกอบรมวิชาการด้านต่าง ๆ ที่เกี่ยวข้องเพื่อพัฒนาความรู้ ความสามารถศักยภาพของบุคลากร รวมถึงปลูกฝังทัศนคติที่ดี มีคุณธรรม จริยธรรม และการทำงานเป็นทีมแก่บุคลากร
- 4.4 จัดให้มีสวัสดิการด้านต่าง ๆ สำหรับพนักงานตามที่กฎหมายกำหนด เช่น ประกันสังคม กองทุนสำรองเลี้ยงชีพ เป็นต้น และนอกเหนือจากที่กฎหมายกำหนด เช่น ประกันสุขภาพ และประกันอุบัติเหตุ เป็นต้น รวมถึงการให้เงินช่วยเหลือประเภทต่าง ๆ แก่พนักงาน เช่น ทุนการศึกษาแก่บุตร และเงินช่วยฌาปนกิจ เป็นต้น
- 4.5 จัดให้มีบริการตรวจสุขภาพประจำปีแก่บุคลากรทุกระดับชั้นของบริษัทฯ โดยพิจารณาจากปัจจัยความเสี่ยงตามระดับ อายุ เพศ และสภาพแวดล้อมในการทำงานของแต่ละบุคคล
- 4.6 ดำเนินการให้พนักงานปฏิบัติงานได้อย่างปลอดภัย และมีสุขอนามัยในสถานที่ทำงานที่ดี โดยจัดให้มีมาตรการป้องกันการเกิดอุบัติเหตุ และเสริมสร้างให้พนักงานมีจิตสำนึกด้านความปลอดภัย รวมถึงจัดการฝึกอบรม และส่งเสริมให้พนักงานมีสุขอนามัยที่ดี และดูแลสถานที่ทำงานให้ถูกสุขลักษณะ มีความปลอดภัยอยู่เสมอ
- 4.7 เปิดโอกาสให้พนักงานสามารถแสดงความคิดเห็น หรือร้องเรียนเกี่ยวกับปฏิบัติอย่างไม่เป็นธรรมหรือการกระทำที่ไม่ถูกต้องในบริษัทฯ รวมถึงให้การคุ้มครองพนักงานที่รายงานเรื่องดังกล่าว

5. ความรับผิดชอบต่อลูกค้า

บริษัทฯ มุ่งมั่นที่จะพัฒนาสินค้าของบริษัทฯ เพื่อความพึงพอใจและประโยชน์สูงสุดของลูกค้าและยึดมั่นในการปฏิบัติต่อลูกค้าด้วยความรับผิดชอบ และความซื่อสัตย์ ภายใต้นโยบายดังนี้

- 5.1 บริษัทฯ คำนึงถึงคุณภาพและมาตรฐานของสินค้าเป็นสิ่งสำคัญ โดยบริษัทฯ มุ่งเน้นที่การใช้วัตถุดิบที่มีคุณภาพ การผลิตที่มีมาตรฐาน และการปรับปรุงคุณภาพสินค้าอย่างสม่ำเสมอ เพื่อให้ลูกค้าได้รับสินค้าที่มีคุณภาพ ถูกสุขลักษณะอนามัย และได้รับความพึงพอใจสูงสุด
- 5.2 บริษัทฯ คำนึงถึงความปลอดภัยของลูกค้า และมุ่งมั่นที่จะให้ลูกค้าได้รับสินค้าที่มีคุณภาพและมีความปลอดภัย

ตามมาตรฐานและกฎระเบียบข้อบังคับด้านความปลอดภัยในระดับสากล

5.3 บริษัทฯ ยึดมั่นในการตลาดที่เป็นธรรม โดยการดำเนินการให้ลูกค้าได้รับข้อมูลเกี่ยวกับสินค้าของบริษัทฯ ที่ถูกต้อง ไม่บิดเบือน คลุมเครือ หรือโฆษณาเกินจริง เพื่อให้ลูกค้ามีข้อมูลที่ถูกต้องและเพียงพอในการตัดสินใจ

5.4 บริษัทฯ จัดให้มีระบบลูกค้าสัมพันธ์เพื่อใช้ในการสื่อสารติดต่อกับลูกค้า รวมถึงการรับเรื่องร้องเรียนเกี่ยวกับคุณภาพของสินค้าอย่างมีประสิทธิภาพ เพื่อให้สามารถตอบสนองความต้องการของลูกค้าได้อย่างรวดเร็ว

5.5 บริษัทฯ จะรักษาข้อมูลของลูกค้าไว้เป็นความลับ และจะไม่ใช้ข้อมูลดังกล่าวไปใช้ในทางที่มีขอบ

6. ความรับผิดชอบต่อลูกค้า เจ้าหนี้ คู่แข่ง

บริษัทฯ จะยึดถือข้อปฏิบัติทางสัญญาที่เป็นธรรมกับคู่ค้า ปฏิบัติตามมาตรการต่อต้านการทุจริตคอร์รัปชันที่กำหนดไว้ เคารพต่อสิทธิในทรัพย์สินหรือกรรมสิทธิ์ของคู่ค้า ไม่เอาเปรียบหรือต่อคู่ค้า และส่งเสริมให้คู่ค้าดำเนินกิจกรรมความรับผิดชอบต่อสังคมร่วมกันกับบริษัทฯ

บริษัทฯ ปฏิบัติตามข้อตกลงที่มีกับเจ้าหนี้ในด้านต่าง ๆ ในกรณีที่บริษัทฯ ไม่สามารถชำระหนี้ตามกำหนดได้ บริษัทฯ จะแจ้งเจ้าหนี้เพื่อร่วมกันหาทางแก้ไข

บริษัทฯ ดำเนินการแข่งขันทางธุรกิจอย่างเป็นธรรม ไม่ใช้วิธีการกีดกัน แกล้ง กีดกัน หรือดำเนินการใด ๆ ที่ต้องห้ามตามกฎหมาย เพื่อมิให้เกิดการแข่งขันอย่างเป็นธรรม

7. การดูแลรักษาสิ่งแวดล้อม

บริษัทฯ ให้ความสำคัญต่อความรับผิดชอบต่อสังคมในการดูแลรักษาสิ่งแวดล้อมและหลีกเลี่ยงการทำลายสิ่งแวดล้อม โดยบริษัทฯ ดำเนินการและควบคุมให้การผลิตรถยนต์ของบริษัทฯ มีการปฏิบัติตามกฎหมายที่เกี่ยวข้องกับการดูแลรักษาสิ่งแวดล้อมอย่างเคร่งครัด บริษัทฯ ยังดำเนินกิจการภายใต้แนวคิดการใส่ใจและรักษาสิ่งแวดล้อมโดยมุ่งเน้นดูแลและพัฒนากระบวนการผลิตและเลือกใช้วัสดุที่เป็นมิตรกับธรรมชาติและสิ่งแวดล้อม สร้างมาตรการป้องกันไว้ก่อนในการดำเนินงานที่อาจส่งผลกระทบต่อสิ่งแวดล้อม บริษัทฯ ยังให้ความสำคัญต่อการใช้ทรัพยากรและพลังงานอย่างมีประสิทธิภาพ โดยการลด (reduce) การใช้เพียงเท่าที่จำเป็น การนำกลับมาใช้ใหม่ (reuse) และการหมุนเวียน (recycle) ในส่วนของของเสีย (waste) บริษัทฯ ลดหรือจัดหรือนำไปใช้ประโยชน์ซึ่งของเสียที่ออกจากกระบวนการผลิตอย่างรับผิดชอบและมีประสิทธิภาพ

8. การร่วมพัฒนาชุมชนหรือสังคม

บริษัทฯ ตระหนักถึงความรับผิดชอบต่อชุมชนและสังคมเพื่อเสริมสร้างความเข้มแข็งให้แก่ชุมชนและตอบแทนคืนสู่สังคมอย่างแท้จริง ดังนั้น บริษัทฯ จึงมีนโยบายในการให้ความช่วยเหลือและพัฒนาสังคม โดยให้ความร่วมมือในกิจกรรมต่าง ๆ กับชุมชนโดยรอบในพื้นที่ที่บริษัทฯ เข้าดำเนินธุรกิจตามควรแก่กรณี ส่งเสริมแรงงานท้องถิ่นให้มีโอกาสในการทำงานในองค์กร เปิดเผยข้อมูลการดำเนินงานที่อาจส่งผลกระทบต่อชุมชนที่องค์กรตั้งอยู่ รวมทั้งตอบสนองต่อเหตุการณ์ที่มีผลกระทบต่อชุมชน สังคมและสิ่งแวดล้อมอันเนื่องมาจากการดำเนินงานของบริษัทฯ ด้วยความรวดเร็วและมีประสิทธิภาพ นอกจากนี้ บริษัทฯ ยังได้ส่งเสริมให้พนักงานของบริษัทฯ มีจิตสำนึกและความรับผิดชอบต่อสิ่งแวดล้อมและสังคม และบริษัทฯ จะร่วมมือระหว่างกลุ่มหรือเครือข่ายอื่น ๆ ในการพัฒนาชุมชนหรือสังคมที่เป็นเป้าหมายในแต่ละปี

9. การส่งเสริมนวัตกรรมที่ตอบสนองความรับผิดชอบต่อสังคม

บริษัทฯ ส่งเสริมให้พนักงานค้นคิดนวัตกรรมที่สามารถตอบสนองนโยบายความรับผิดชอบต่อสังคมด้านต่าง ๆ ข้างต้น เช่น การประหยัดทรัพยากรธรรมชาติและพลังงาน การจัดการของเสีย การควบคุมการปลดปล่อยของเสีย เป็นต้น ทั้งนี้ นวัตกรรมที่นำมาใช้อาจมีได้หลายระดับ ทั้งที่เป็นการทำขึ้นใหม่ (novelty) การปรับปรุง (improvement) การปรับแต่ง (adjustment/modification) การเปลี่ยน (alteration) เพื่อให้เกิดผลที่มีประสิทธิภาพหรือประสิทธิผลมากกว่าเดิม และจะเปิดเผยนวัตกรรมที่เป็นประโยชน์ต่อสังคมและสิ่งแวดล้อมตามความเหมาะสม เพื่อกระตุ้นให้ผู้ประกอบการรายอื่นพิจารณา ดำเนินการหรือพัฒนาต่อไป

การติดตามและทบทวนนโยบายความรับผิดชอบต่อสังคม

บริษัทฯ ตระหนักถึงความสำคัญของการดำเนินการโดยคำนึงถึงความรับผิดชอบต่อสังคมอย่างต่อเนื่อง บริษัทฯ จะดำเนินการติดตาม ประเมิน และทบทวนโครงการต่าง ๆ ที่ได้สนับสนุนทั้งในปัจจุบัน และจะพิจารณาโครงการความรับผิดชอบต่อสังคมในอนาคต อย่างรอบคอบ ต่อเนื่อง และสม่ำเสมอ

บริษัทฯ ได้จัดทำรายงานการพัฒนาย่างยั่งยืนตามกรอบของ Global Reporting Initiative (GRI) ฉบับ Standard โดยเปิดเผยข้อมูลต่าง ๆ ในระดับ Core ซึ่งมีมิติทั้งทางด้านเศรษฐกิจ สิ่งแวดล้อม สังคม โดยได้จัดทำเป็นส่วนหนึ่งในเล่มรายงานประจำปีมาตั้งแต่ปี 2559 รายงานดังกล่าวจะแสดงถึงข้อมูลการรายงานตามหัวข้อต่าง ๆ และหน่วยวัดตาม GRI และรายงานกิจกรรมความรับผิดชอบต่อสังคมในรอบปีที่ผ่านมา

Sustainable Development Goals: SDGs

**ขจัดความยากจนในทุกรูปแบบ**

- แนะนำ และสนับสนุนการปลูกพืชผัก เลี้ยงสัตว์ เพื่อลดค่าใช้จ่ายในครัวเรือน
- สนับสนุนชุมชนในการแปรรูปน้ำตาลอ้อยอินทรีย์ และผลิตภัณฑ์ในชุมชน

**ยุติความหิวโหย บรรลุความมั่นคงทางอาหารและยกระดับโภชนาการ และส่งเสริมเกษตร กรรมที่ยั่งยืน**

- โครงการ KSL ถูบปั่นสุขช่วยเหลือผู้ประสบภัยน้ำท่วม
- สนับสนุนโรงครัวพระราชทาน ผู้ติดโควิด-19
- สนับสนุนเครื่องอุปโภค และบริโภคที่จำเป็น ให้แก่สังคม

**สร้างหลักประกันว่าคนมีชีวิตที่มีสุขภาพดีและส่งเสริมความเป็นอยู่ที่ดีสำหรับทุกคนในทุกวัย**

- การใช้ปุ๋ยอินทรีย์ในพื้นที่ เพื่อการมีคลังอาหารที่ปลอดภัย และดีต่อสุขภาพ
- โครงการ KSL แปลงปลูกกล้วย บ้านพักรักแปลงปลูก
- โครงการ ปลูกฟ้าทะลายโจร สู้ภัย Covid-19

**สร้างหลักประกันว่าทุกคนมีการศึกษาที่มีคุณภาพ**

- การส่งเสริมโครงการโรงเรียนกองทุนการศึกษา ในวิชา ทักษะชีวิตทักษะอาชีพ
- การรับนักศึกษาฝึกงาน ในรูปแบบทดลองการทำงานจริง เพื่อการส่งต่อบัณฑิตที่มีคุณภาพ กลับคืนสู่สังคม

**ส่งเสริมการจ้างงานเต็มที่ มีผลิตภาพ และการมีงานที่เหมาะสมสำหรับทุกคน**

- การจ้างงานผู้พิการและผู้สูงอายุในชุมชน

**ลดความไม่เสมอภาคภายในประเทศและระหว่างประเทศ**

- สนับสนุนการช่วยลดความไม่เสมอภาคทางสังคม โดยไม่คำนึงถึงความบกพร่องทางร่างกาย

**สร้างหลักประกันให้มีรูปแบบการผลิตและการบริโภคที่ยั่งยืน**

- สนับสนุนการทำเกษตร ในรูปแบบของหลักเศรษฐกิจพอเพียงในพื้นที่ของตนเอง เพื่อการจัดการและการใช้ทรัพยากรธรรมชาติที่มีอยู่อย่างจำกัด ให้มีประสิทธิภาพมากที่สุด

**ปฏิบัติการอย่างเร่งด่วนเพื่อต่อสู้การเปลี่ยนแปลงสภาพภูมิอากาศและผลกระทบที่เกิดขึ้น**

- การร่วมกิจกรรมปลูกต้นไม้ ปลูกป่า เพื่อเป็นแนวป้องกันไฟ
- กิจกรรม Big Cleaning Day ทำความสะอาดถนนและเก็บเศษอ้อย

15

LIFE
ON LAND

ปกป้อง ฟื้นฟู และสนับสนุนการใช้ระบบนิเวศบนบกอย่างยั่งยืน

- การจัดอบรมศึกษาดูงาน พื้นที่ต้นแบบ KSL Model ณ ศูนย์กสิกรรมธรรมชาติ เคเอสแอล ริเวอร์แคว แนะนำการใช้พื้นที่ระบบนิเวศอย่างเป็นวัฏจักร ในรูปแบบของพื้นที่เกษตรอินทรีย์ โคก หนอง นา

17

PARTNERSHIPS
FOR THE GOALS

เสริมความเข้มแข็งให้แก่งlobalการดำเนินงาน ความร่วมมือของการพัฒนาอย่างยั่งยืน

- การสร้างความร่วมมือกับหน่วยงานภาครัฐ ชุมชน และสถานศึกษา

รายงาน CSR บริษัท น้ำตาลขอนแก่น จำกัด (มหาชน)

ในปี พุทธศักราช 2564 บริษัท น้ำตาลขอนแก่น จำกัด (มหาชน) ได้ดำเนินกิจกรรมด้าน CSR มาอย่างต่อเนื่อง โดยบริษัทฯ ได้คำนึงถึงความรับผิดชอบต่อสังคมและสิ่งแวดล้อมอย่างเสมอมา ในปี พุทธศักราช 2564 มีกิจกรรม CSR ต่างๆ ดังนี้

ลงพื้นที่ลงแปลงสาธิตด้านการทำเกษตรผสมผสาน โคก หนอง นา โมเดล เรือนจำกาญจนบุรี
12 มกราคม 2564

ส่วนกิจกรรมเพื่อประโยชน์ต่อสังคมและสิ่งแวดล้อม ปฏิบัติงาน ศูนย์กิจกรรมธรรมชาติ เคเอสแอล ริเวอร์แคว ร่วมกับ เรือนจำกาญจนบุรี นำโดย คุณเกียรติกร ปัทมทัตต์ ผู้บัญชาการเรือนจำกาญจนบุรี และ คุณทัศนา เดชาบุรพา ผู้อำนวยการส่วนพัฒนาผู้ต้องขัง ลงแปลงสาธิตด้านการทำเกษตรผสมผสาน ทำการดำนาข้าว และทำการยาบ่อเพื่อลดการรั่วซึมของน้ำ ทั้งนี้ เป็นส่วนหนึ่งของแปลงสาธิตในโครงการพระราชทานในพระบาทสมเด็จพระวชิรเกล้าเจ้าอยู่หัว โคก หนอง นา แห่งน้ำใจ และความหวัง รุ่นที่ 2/2 เพื่อให้ผู้ที่เข้ารับการอบรมได้มีแนวทางในการนำไปปรับใช้จริงหลังจากพ้นโทษต่อไป



วิทยากร ฝึกอบรมเพื่อพัฒนาศักยภาพบุคลากรในด้านการจัดการเรียนการสอนการพึ่งพาตนเองตามหลักปรัชญาของเศรษฐกิจพอเพียง ณ บ้านไร่สรศักดิ์ อำเภอหนองปรือ จังหวัดกาญจนบุรี

14 มกราคม 2564

ส่วนกิจกรรมเพื่อประโยชน์ต่อสังคมและสิ่งแวดล้อม บริษัท โรงงานน้ำตาลนิวกองไทย จำกัด และศูนย์กิจกรรมธรรมชาติ เคเอสแอล ริเวอร์แคว ในนามภาคีเครือข่ายร่วมพัฒนาโครงการโรงเรียนกองทุนการศึกษา ในการกำกับดูแลของ พลเอกไพบูลย์ คุ้มฉายา องคมนตรี ได้รับการประสานจากกลุ่มโรงเรียนกองทุนศึกษาดูอำเภอหนองปรือ จังหวัดกาญจนบุรี ในการเป็นวิทยากร ฝึกอบรมเพื่อพัฒนาศักยภาพบุคลากรในด้านการจัดการเรียนการสอนการพึ่งพาตนเองตามหลักปรัชญาของเศรษฐกิจพอเพียง โดยมีกิจกรรมถ่ายทอดความรู้ด้านหลักกิจกรรมธรรมชาติ การเผาถ่าน การผลิตปุ๋ยชีวภาพ การปรุงดิน การเพาะเมล็ดพันธุ์ ณ บ้านไร่สรศักดิ์ (ผอ.สรศักดิ์ ไสยะหุต) พร้อมนี้ได้มอบพันธุ์เป็ดไข่ ไก่ไข่โคลงสายพันธุ์ และห่าน เพื่อเพิ่มเติมให้กับ "บ้านไร่สรศักดิ์" ด้วย

พร้อมกันนี้ ศูนย์กิจกรรมธรรมชาติเคเอสแอล ริเวอร์แคว ได้รับการแบ่งปันเมล็ดพันธุ์ จากทางโรงเรียน ซึ่งเป็นเมล็ดพันธุ์พระราชทาน ในโครงการของ สมเด็จพระกนิษฐาธิราชเจ้า กรมสมเด็จพระเทพรัตนราชสุดาฯ สยามบรมราชกุมารี เพื่อขยายพันธุ์ และส่งต่อเพื่อความมั่นคงทางอาหารด้วย



สนับสนุนพันธุ์เป็ดไขโคละเทศ ให้กับโรงเรียนบ้านดงเสลา อำเภอศรีสวัสดิ์ จังหวัดกาญจนบุรี

15 มกราคม 2564

ส่วนกิจกรรมเพื่อประโยชน์ต่อสังคมและสิ่งแวดล้อม บริษัท น้ำตาลท่ามะกา จำกัด และศูนย์กิจกรรมธรรมชาติเคเอสแอล ริเวอร์แคว สนับสนุนพันธุ์เป็ดไขโคละเทศ ให้กับโรงเรียนบ้านดงเสลา ในโครงการ “ศาสตร์พระราชา จากสถานศึกษาสู่ชุมชน” เพื่อผลิตอาหารและเป็นสื่อเรียนรู้ให้กับเด็กนักเรียน



Big Cleaning Day

19 มกราคม 2564

บริษัท น้ำตาลท่ามะกา จำกัด ร่วมกับ เทศบาลตำบลท่ามะกา มณฑลทหารบกที่ 17 จัดกิจกรรม Big Cleaning Day ทำความสะอาดถนนและเก็บเศษอ้อยตกหล่น ณ บริเวณถนนแสงชูโตสายเก่า โดยมีนายอำเภอท่ามะกานายอนุชา หอยสังข์ เป็นประธานเปิดงานและเข้าร่วมกิจกรรมในครั้งนี้



ลงพื้นที่ถ่ายทอดความรู้ด้านการแปรรูปอ้อยให้กับ กลุ่มวิสาหกิจชุมชนไพรอดุลยกาญจกิจ อำเภอหนองปรือ จังหวัดกาญจนบุรี

9 กุมภาพันธ์ 2564

ส่วนกิจกรรมเพื่อประโยชน์ต่อสังคมและสิ่งแวดล้อม บริษัท โรงงานน้ำตาลนิวกุงไทย จำกัด พร้อมด้วยนักศึกษาฝึกงาน จากสถาบันเทคโนโลยีพระจอมเกล้าเจ้าคุณทหารลาดกระบัง ลงพื้นที่ถ่ายทอดความรู้ด้านการแปรรูปอ้อยให้กับ กลุ่มวิสาหกิจชุมชนไพรอดุลยกาญจกิจ นำโดย คุณจิรวารรณ อินทรกุล เพื่อรองรับผลผลิตจากแปลงอ้อยอินทรีย์ (ไร้คุณน้ฐญา ปา มะโน) ที่ได้รับการสนับสนุนพันธุ์อ้อย ปุ๋ย พร้อมร่วมกันลงแปลงปลูก จาก ทีม KSL-RANGER , KMS และทีมวิชาการอ้อย บริษัท โรงงานน้ำตาลนิวกุงไทย จำกัด พร้อมกันนี้ทางกลุ่มจะร่วมกันพัฒนาต่อยอดความรู้ที่ได้รับเป็นผลิตภัณฑ์ของกลุ่มต่อไป



ส่งมอบกากหม้อกรองให้กับศูนย์วิจัยพืชไร่จังหวัดขอนแก่น

22 กุมภาพันธ์ 2564

บริษัท น้ำตาลขอนแก่น จำกัด (มหาชน) สาขาน้ำพอง ส่งมอบกากหม้อกรองให้กับศูนย์วิจัยพืชไร่จังหวัดขอนแก่น เพื่อใช้ประโยชน์ในการดำเนินการวิจัยปรับปรุงพันธุ์อ้อย ณ แปลงทดลองท่าพระ จ.ขอนแก่น



ส่งมอบพ่อแม่พันธุ์หมูป่า ให้กับพื้นที่ศูนย์เรียนรู้ โคก หนอง นา เรือนจำจังหวัดกาญจนบุรี

12 มีนาคม 2564

ศูนย์กสิกรรมธรรมชาติ เคเอสแอล ริเวอร์แคว ส่งมอบพ่อแม่พันธุ์หมูป่า 1 ครอบครัว ให้ชื่อว่า มะลิ ชมพู และไมค์ ให้กับพื้นที่ศูนย์เรียนรู้ โคก หนอง นา เรือนจำจังหวัดกาญจนบุรี โดยความตั้งใจในการส่งมอบความรู้เป็นการฝึกอาชีพให้กับผู้ต้องขัง และส่งต่อพ่อแม่พันธุ์หมูป่า ให้กับกลุ่มของผู้พื้นที่ที่มีความสนใจในการนำไปประกอบอาชีพหลังพ้นโทษแล้ว โดยมี คุณทัศนาศา บุรพา ผู้อำนวยการส่วนพัฒนาผู้ต้องขัง เป็นผู้รับมอบ

ทั้งนี้เป็นการต่อยอดจากการร่วมดำเนินกิจกรรมโครงการพระราชทานในพระบาทสมเด็จพระวชิรเกล้าเจ้าอยู่หัว โคก หนองนา แห่งน้ำใจและความหวัง กรมราชทัณฑ์ เรือนจำจังหวัดกาญจนบุรีเพื่อเป็นประโยชน์ในการช่วยกำจัดเศษอาหารในเรือนจำ พร้อมกับผลิตปุ๋ยส่งให้กับพื้นที่เกษตร และเป็นแหล่งความรู้ในพื้นที่จริง



กิจกรรม โครงการคาราวานSMEs เศรษฐกิจดีสู่ชุมชน อำเภอบ่อพลอย จังหวัดกาญจนบุรี

30 มีนาคม 2564

ส่วนกิจกรรมเพื่อประโยชน์ต่อสังคมและสิ่งแวดล้อม เข้าร่วมกิจกรรม ในนามของศูนย์กสิกรรมธรรมชาติ เคเอสแอล ริเวอร์แคว กลุ่มบริษัทเคเอสแอลสาขาบ่อพลอย ร่วมกับ สำนักงานอุตสาหกรรมจังหวัดกาญจนบุรี จัดงาน "โครงการคาราวาน SMEs เศรษฐกิจดีสู่ชุมชน " โดยมีหัวหน้าอุตสาหกรรมจังหวัด ปลัดอาวุโสอำเภอบ่อพลอย รองนายกองค์การบริหารส่วนตำบล หลุมเรียง และผู้อำนวยการผลิตเคเอสแอลสาขาบ่อพลอย เป็นประธานเปิดงาน ณ ลานหน้าโรงงานน้ำตาลนิวกองไทย จำกัด



ต้อนรับคณะดูงานจาก จังหวัดสระแก้ว เยี่ยมชมและแลกเปลี่ยนความรู้ด้านการพึ่งพาตนเองตามหลักปรัชญาของเศรษฐกิจพอเพียง

25 มีนาคม 2564

ศูนย์ศึกษารวมธรรมชาติ เคเอสแอล ริเวอร์แคว ศูนย์เรียนรู้เศรษฐกิจพอเพียงภายใต้การดำเนินงานของ กลุ่มบริษัท น้ำตาลขอนแก่น จำกัด (มหาชน) ต้อนรับคณะดูงานจาก จ.สระแก้ว เยี่ยมชมและแลกเปลี่ยนความรู้ด้านการพึ่งพาตนเองตามหลักปรัชญาของเศรษฐกิจพอเพียง ในแนวทาง "ตามรอยพระราชฯ สร้างคุณค่าให้ยั่งยืน" พร้อมกับสาธิตการทำน้ำตาลอ้อยและไอศกรีมหลอดโบราณจากน้ำอ้อยให้กับคณะดูงานได้ทดลองชิม



ติดตามการดำเนินงาน โครงการโรงเรียนกองทุนการศึกษา อำเภอหนองปรือ จังหวัดกาญจนบุรี

7 เมษายน 2564

ส่วนกิจกรรมเพื่อประโยชน์ต่อสังคมและสิ่งแวดล้อม บริษัท โรงงานน้ำตาลนิวกุ้งไทย จำกัด ลงพื้นที่โรงเรียนกองทุนการศึกษา อ.หนองปรือ จ.กาญจนบุรี ประกอบด้วย โรงเรียนหนองปรือพิทยาคม โรงเรียนบ้านหนองสาหร่าย และโรงเรียนบ้านห้วยหวาย ติดตามการดำเนินงานด้านเศรษฐกิจพอเพียงในพื้นที่ เพื่อวางแผนความร่วมมือในการถ่ายทอดความรู้ให้กับนักเรียนในภาคเรียนถัดไป พร้อมกันนี้ได้รำนักศึกษาฝึกงานจากสถาบันเทคโนโลยีพระจอมเกล้า เจ้าคุณทหารลาดกระบัง ร่วมลงพื้นที่ขอความร่วมมือคุณครูและนักเรียนทั้งสามแห่ง ในการประเมินสื่อเรียนรู้ "ฐานคนเอาถ่าน"



สาธิตทำน้ำตาลอ้อย และคั้นน้ำอ้อยสดจากแปลงอ้อยอินทรีย์ ต้อนรับคณะกรรมการ หน่วยงานราชการ ณ ที่ทำการวิสาหกิจชุมชนสมุนไพรบ้านอดุลกาญจนกิจ อำเภอหนองปรือ จังหวัดกาญจนบุรี

9 เมษายน 2564

ร้อยโท ทศพล ไชยโกมินทร์ รองผู้ว่าราชการจังหวัดกาญจนบุรี นายมนตรี เชื้อใจ เกษตรจังหวัดกาญจนบุรี ร่วมกับหน่วยงานภาคีเครือข่าย เป็นกรรมการตัดสินคัดเลือกวิสาหกิจชุมชนดีเด่นระดับจังหวัด ประจำปี 2564 พร้อมด้วย สิบตำรวจโทชำนาญ ทองใบ ปลัดอำเภอ (เจ้าพนักงานปกครองชำนาญการพิเศษ) รักษาราชการแทนนายอำเภอหนองปรือ นายฉลวยมานะ เกษตรอำเภอหนองปรือ และหัวหน้าส่วนราชการอำเภอหนองปรือ เข้าร่วมการคัดเลือกครั้งนี้ด้วย

โอกาสนี้ ส่วนกิจกรรมเพื่อประโยชน์ต่อสังคมและสิ่งแวดล้อม บริษัท โรงงานน้ำตาลนิวกูญไทย จำกัด พร้อมด้วยนักศึกษาฝึกงานจากสถาบันเทคโนโลยีพระจอมเกล้าเจ้าคุณทหารลาดกระบัง ร่วมการสาธิตทำน้ำตาลอ้อย และคั้นน้ำอ้อยสดจากแปลงอ้อยอินทรีย์ ต้อนรับคณะกรรมการ หน่วยงานราชการ ณ ที่ทำการวิสาหกิจชุมชนสมุนไพรบ้านอดุลกาญจนกิจ อำเภอหนองปรือ จังหวัดกาญจนบุรี



KSL ร่วมกิจกรรมโครงการปลูกป่า เพื่อป้องกันไฟป่า เนื่องในวันต้นไม้ประจำปีของชาติ

วันที่ 27 พฤษภาคม 2564

ส่วนกิจกรรมเพื่อประโยชน์ต่อสังคมและสิ่งแวดล้อม บริษัท โรงงานน้ำตาลนิวกูญไทย จำกัด และ บริษัท เคเอสแอล แมททีเรียล ซัพพลายส์ จำกัด ร่วมกิจกรรมโครงการปลูกป่า เพื่อป้องกันไฟป่า เนื่องในวันต้นไม้ประจำปีของชาติ (วันวิสาขบูชา) โดยมีนายจිරเกียรติ ภูมิสวัสดิ์ ผู้ว่าราชการจังหวัดกาญจนบุรี เป็นประธานในพิธีเปิดโครงการฯ พร้อมหน่วยงานราชการ จิตอาสาในจังหวัดกาญจนบุรี เข้าร่วมกิจกรรม ทั้งนี้ ทาง KMS ได้สนับสนุนปุ๋ยอินทรีย์จำนวน 500 กิโลกรัม เพื่อใช้ในการปลูกต้นไม้จำนวน 1,000 ต้น บนพื้นที่ 5 ไร่ และ ส่วนของ CSR ได้มีส่วนร่วมในการแลกเปลี่ยนวิธีการปลูกต้นไม้ให้กับจิตอาสาที่มาร่วมกิจกรรม ในพื้นที่ตำบลหนองกุ่ม อำเภอบ่อพลอย จังหวัดกาญจนบุรี ซึ่งเป็นหนึ่งในพื้นที่โครงการฯ ทั่วประเทศ



KSL ร่วม กิจกรรม “รวมพลังคนอาสา” ปลูกป่าเฉลิมพระเกียรติ ณ ศูนย์ศึกษาพัฒนาอาชีพหนองบัว อำเภอมือง จังหวัดกาญจนบุรี

7 มิถุนายน 2564

ส่วนกิจกรรมเพื่อประโยชน์ต่อสังคม และสิ่งแวดล้อม บริษัท โรงงานน้ำตาลนิวกงไทย จำกัด ในนาม ศูนย์กิจกรรม ธรรมชาติ เคเอสแอลริเวอร์แคว ร่วมกิจกรรม“รวมพลังคนอาสา” ปลูกป่าเฉลิมพระเกียรติ เนื่องในวันเฉลิมพระชนมพรรษาสมเด็จพระนางเจ้าสุทิดา พัชรสุธาพิมลลักษณ พระบรมราชินี ณ ศูนย์ศึกษาพัฒนาอาชีพ หนองบัว อ.เมือง จ.กาญจนบุรี จัดโดย สำนักงานพัฒนาชุมชนจังหวัดกาญจนบุรี



กลุ่มบริษัท เคเอสแอล (สาข่าบ่อพลอย) ช่วยกันระดมของบริจาคสมทบให้กับโรงครัวพระราชทาน

1 กรกฎาคม 2564

กลุ่มบริษัท เคเอสแอล (สาข่าบ่อพลอย) ร่วมกับพนักงาน ช่วยกันระดมของบริจาคสมทบให้กับโรงครัวพระราชทาน เพื่อช่วยเหลือชาวอำเภอนองปรือที่โดนกักตัว



**KSL แจกถุงยังชีพเพื่อช่วยบรรเทาความเดือดร้อนแก่ผู้ประสบภัย จากเหตุการณ์โรงงานระเบิดย่านถนนกิ่งแก้ว
อำเภอบางพลี จังหวัดสมุทรปราการ**

วันที่ 8 กรกฎาคม 2564

บริษัท น้ำตาลขอนแก่น จำกัด (มหาชน) โดยส่วนงานสื่อสารองค์กรและพัฒนาเพื่อสังคมร่วมกับ KSL Brand Ambassador ลงพื้นที่ศูนย์ช่วยเหลือผู้อพยพวัดบางโหลงในและศูนย์ช่วยเหลือผู้อพยพโรงเรียนเตรียมปริญญาสุรินทร์ เพื่อแจกถุงยังชีพแก่ผู้เดือดร้อนจากเหตุการณ์โรงงานระเบิดย่านถนนกิ่งแก้ว อ.บางพลี จ.สมุทรปราการ



บริจาคโลหิตแก่สภากาชาดไทย

15 กรกฎาคม 2564

“หนึ่งคนให้ ...หลายคนรับ” บริษัท น้ำตาลขอนแก่น จำกัด (มหาชน) โดยส่วนงานสื่อสารองค์กรและพัฒนาเพื่อสังคม ร่วมกับ KSL Brand Ambassador ร่วมเป็นส่วนหนึ่งในการช่วยบริจาคโลหิตแก่สภากาชาดไทย พร้อมทั้งบริจาคเงิน แลกกอบฮอดีในการสนับสนุนการทำงานของเจ้าหน้าที่ของสภากาชาด



ริเวอร์แควปาร์ค แอนด์ รีสอร์ท และ ศูนย์กสิกรรมธรรมชาติ เคเอสแอล ริเวอร์แคว ร่วมบริจาคสมุนไพรเพื่อช่วยเหลือนเอร์ ซอยลาซาล

วันที่ 27 กรกฎาคม 2564

ริเวอร์แควปาร์ค แอนด์ รีสอร์ท และ ศูนย์กสิกรรมธรรมชาติ เคเอสแอล ริเวอร์แคว ร่วมบริจาคสมุนไพร ได้แก่ ตะไคร้ ขิง และกระชาย เพื่อช่วยเหลือนเอร์ ซอยลาซาล ติดโควิด-19 จำนวน 189 รูป

ตะไคร้...เป็นทั้งยารักษาโรคและยังมีวิตามินและแร่ธาตุที่มีประโยชน์ต่อร่างกาย สรรพคุณเป็นยาบำรุงธาตุ ช่วยในการเจริญอาหาร และสารสกัดจากตะไคร้มีส่วนช่วยในการป้องกันโรคมะเร็งลำไส้ใหญ่

ขิง...จัดเป็นสมุนไพรที่อุดมไปด้วยวิตามินและแร่ธาตุที่มีความสำคัญ เช่น วิตามินเอ วิตามินบี 1 วิตามินบี 2 วิตามินบี 3 วิตามินซี เบต้าแคโรทีน ธาตุเหล็ก ธาตุแคลเซียม ธาตุฟอสฟอรัส ช่วยบำรุงหัวใจของคุณให้แข็งแรง

กระชาย...มีสรรพคุณช่วยบำรุงร่างกาย เป็นยาอายุวัฒนะ บำรุงสมอง เพราะช่วยทำให้เลือดไปเลี้ยงสมองส่วนกลางได้ดีมากขึ้น



KSL ส่งต่อความห่วงใยมอบ"ถุงปันสุข" ให้แก่เพจ "ต้องรอด Up for thai "

1 สิงหาคม 2565

บริษัท น้ำตาลขอนแก่น จำกัด (มหาชน) โดยส่วนงานสื่อสารองค์กรและพัฒนาเพื่อสังคม ร่วมกับ KSL Brand Ambassador ลงพื้นที่มอบ "ถุงปันสุข" จำนวน 100 ชุด ให้แก่เพจ "ต้องรอด Up for thai " เพื่อช่วยบรรเทาความเดือดร้อนให้กับประชาชนในภาวะวิกฤตโควิด-19 ประกอบด้วย

- กลุ่มเปราะบางที่เป็นผู้พิการ
- ผู้ป่วยติดเตียง
- สตรีมีครรภ์ และเด็กเล็ก
- ผู้ที่กำลังรอผลตรวจ
- ผู้ป่วยรอเตียงเพื่อเข้ารับการรักษา
- ผู้สัมผัสเสี่ยงสูง ไม่สามารถออกไปประกอบอาชีพ ขาดรายได้ ใช้ชีวิตได้ยากลำบาก



ศูนย์กสิกรรมธรรมชาติ เคเอสแอล ริเวอร์แคว สนับสนุนสมุนไพรรักษาโควิด-19

6 สิงหาคม 2564

ส่วนกิจกรรมเพื่อประโยชน์ต่อสังคม และสิ่งแวดล้อม ในนามศูนย์กสิกรรมธรรมชาติเคเอสแอล ริเวอร์แคว ส่งมอบสมุนไพรรักษาโควิด-19 จากศูนย์กสิกรรมฯ และชุมชน ให้กับ เรือนจำกาญจนบุรี เพื่อเป็นส่วนหนึ่งในการบรรเทาอาการป่วยของผู้ป่วยโควิด-19 ภายในเรือนจำ



กลุ่มบริษัท เคเอสแอล บ่อพลอย ดำเนินการตรวจเชื้อโควิด-19

วันที่ 13 สิงหาคม 2564

กลุ่มบริษัท เคเอสแอล บ่อพลอย ดำเนินการตรวจเชิงรุกให้กับพนักงาน ตั้งแต่วันที่ 6 สิงหาคม 2564 จนถึงวันนี้ 13 สิงหาคม 2564 ทางโรงงานฯ ได้จัดให้มี แผนการตรวจการคัดกรองโควิด-19 ด้วยอุปกรณ์ ATK หรือ การตรวจหาเชื้อด้วยตนเอง ขณะนี้ ตรวจไป 34.96 % ของโรงงานฯ ซึ่งผลการทดสอบยังไม่มีใครเป็นผู้ติดเชื้อเพิ่ม



โครงการ KSL แปลงปลูกผัก บ้านพักปลูกแปลงปลูก

วันที่ 18 สิงหาคม 2564

ส่วนกิจกรรมเพื่อประโยชน์ต่อสังคมและสิ่งแวดล้อม ได้ส่งมอบชุดปลูกผัก ใน โครงการ KSL แปลงปลูกผัก บ้านพักปลูกแปลงปลูก ซึ่งได้รับเกียรติจากผู้อำนวยการผลิต เคเอสแอล บ่อพลอย เป็นผู้มอบ ชุดปลูกผัก ให้กับตัวแทนพนักงาน โดยเริ่มต้นดำเนินโครงการภายในบ้านพัก พนักงานเคเอสแอล -บ่อพลอย เพื่อให้พนักงานได้ปลูกผักอินทรีย์ไว้รับประทานเองในครัวเรือน และนำเศษอาหารมาผลิตเป็นน้ำหมักชีวภาพ ซึ่งจะส่งผลดีต่อสุขภาพของพนักงานและสิ่งแวดล้อมด้วย ซึ่งในชุดปลูกประกอบด้วย

- เมล็ดผัก หรือกล้าพันธุ์ที่เข้าร่วมโครงการได้เลือกไว้
- หัวเชื้อจุลินทรีย์ และน้ำหมักชีวภาพพร้อม พร้อมอัตราการใช้
- ปุ๋ยอินทรีย์ KMS จำนวน 2 กิโลกรัม
- ดินปลูก
- ฟางก้อน
- ถังสำหรับใส่เศษอาหาร
- แก้วที่ระลึก



เคเอสแอล บ่อพลอย จัดโครงการ KSL เพิ่มรัก เต็มความห่วงใย ปลูกฟ้าทะลายโจร สู้ภัย Covid-19
20 สิงหาคม 2564

ส่วนกิจกรรมเพื่อประโยชน์ต่อสังคมและสิ่งแวดล้อม จัดโครงการ KSL เพิ่มรัก เต็มความห่วงใย ปลูกฟ้าทะลายโจร สู้ภัย Covid-19 บริเวณภายในโรงงาน และบ้านพักพนักงาน จำนวน 1,300 ต้น ซึ่งได้รับเกียรติจากผู้อำนวยการผลิต เคเอสแอล บ่อพลอย และพนักงาน ร่วมกันปลูกฟ้าทะลายโจรในครั้งนี้ด้วย ซึ่งพนักงานทุกท่านสามารถใช้ฟ้าทะลายโจรจากแปลงที่ร่วมกันปลูกได้ เพื่อเพิ่มภูมิคุ้มกันให้กับร่างกายของโรค Covid-19



บริษัท เคเอสแอล กรีน อินโนเวชั่น จำกัด (มหาชน) สนับสนุนน้ำดื่มเพื่อมอบให้กับวัดหนองหมู
วันที่ 24 สิงหาคม 2564

บริษัท เคเอสแอล กรีน อินโนเวชั่น จำกัด (มหาชน) สนับสนุนน้ำดื่มเพื่อมอบให้กับวัดหนองหมู ใช้ในงานพิธีพระราชทานเพลิงศพ หลวงพ่อสมเจตน์ จิตนุปริสุทธโธโดยมีผู้ใหญ่บ้านหนองหมู หมู่ที่ 6 เป็นผู้รับมอบ



KSL ทุ่งปิ่นสุข ส่งสุขถึงบ้าน

25 สิงหาคม 2565

เมื่อวานนี้ทีมงานได้นำส่งกล่อง “KSL ทุ่งปิ่นสุข” 200 ชุดให้กับบริษัทขนส่งเรียบร้อยแล้ว ทางขนส่งจะทยอยส่งให้ทั้ง 200 ท่าน ในสัปดาห์หน้าครับ ทั้งนี้ ต้องขอขอบคุณผู้สนับสนุนสิ่งของต่างๆใน “KSL ทุ่งปิ่นสุข” ดังนี้

- บริษัท น้ำตาลขอนแก่น จำกัด (มหาชน) และบริษัทในเครือ
- บริษัท ราชารุรส จำกัด
- บริษัท ริเวอร์กรุ๊ป จำกัด
- บริษัท ซี เอส ซี ฟู้ดส์ (ประเทศไทย) จำกัด
- คุณจุ คุณจอย คุณผึ้ง
- ทีม KSL Brand ambassador และ KSL CSR

แอดมินขอกระซิบบว่า เราจะมีโครงการ “KSL ทุ่งปิ่นสุข” season 2 เร็วๆนี้ อย่าลืม กดถูกใจ และ กดติดตามเพจนะครับ



บริษัทโรงงานน้ำตาลนิวกุ้งไทย จำกัด สนับสนุนน้ำดื่ม ให้กับกองทุนช่วยเหลือผู้ประสบภัย (โควิด-19)

วันที่ 28 สิงหาคม 2564

บริษัทโรงงานน้ำตาลนิวกุ้งไทย จำกัด สนับสนุนน้ำดื่ม KSL จำนวน 240 ขวด ให้กับกองทุนช่วยเหลือผู้ประสบภัย (โควิด-19) ณ ที่ว่าการอำเภอหนองปรือค่ะ



บริษัทน้ำตาลนิวกุ้งไทย จำกัด ได้จัดโครงการ"กล่องปันสุข"COVID-19

วันที่ 8 กันยายน 2564

บริษัทน้ำตาลนิวกุ้งไทย จำกัด ได้จัดโครงการ"กล่องปันสุข"COVID-19 มอบกล่องยังชีพเครื่องอุปโภค & บริโภค ให้แก่ศูนย์พักคอยในพื้นที่จังหวัดชลบุรี ดังนี้

- ศูนย์พักคอยฯ รพ.สต.หนองไทร อ.พนัสนิคม
- ศูนย์พักคอยฯ รพ.สต.นาเว็ก อ.พนัสนิคม
- โรงพยาบาลสนาม ร่วมกับอุตสาหกรรมจังหวัดชลบุรี



บริษัท น้ำตาลนิวกวางสุ้นหลี จำกัด ร่วมสนับสนุนกิจกรรมไหว้ศาลเจ้าประจำปี 64

วันที่ 10 กันยายน 2564

บริษัท น้ำตาลนิวกวางสุ้นหลี จำกัด ร่วมสนับสนุนกิจกรรมไหว้ศาลเจ้าประจำปี 64 พื้นที่ใกล้เคียงโรงงาน ประจำหมู่
1 ต.นาเริก อ.พนัสนิคม จ.ชลบุรี



ส่งมอบอาหารให้กับโรงพยาบาลน้ำพอง และศูนย์ดูแลผู้ป่วยโควิด-19 ชุมชน

วันที่ 28 กันยายน 2564

บริษัท น้ำตาลขอนแก่น จำกัด (มหาชน) ขอส่งมอบ น้ำดื่ม ขนม ข้าวกล่องให้กับ โรงพยาบาลน้ำพอง และศูนย์ดูแล
ผู้ป่วยโควิด-19 ชุมชน เพื่อส่งกำลังใจให้กับทีมแพทย์ พยาบาล เจ้าหน้าที่ และผู้ป่วยโรคโควิด-19 ทุกท่าน



KSL บันสุช ช่วยเหลือผู้ประสบอุทกภัย จังหวัดกาญจนบุรี

21 ตุลาคม 2564

ผู้บริหารและพี่น้องพนักงาน บริษัท น้ำตาลขอนแก่น จำกัด (มหาชน) ร่วมกับ บริษัท โรงงานน้ำตาลนิวกุ้งไทย จำกัด พร้อมด้วยผู้ใหญ่บ้าน ตำบลหลุมรั้ง อำเภอบ่อพลอย จังหวัดกาญจนบุรี ลงพื้นที่ส่งมอบ ถุงยังชีพ “KSL บันสุช ช่วยเหลือผู้ประสบภัยน้ำท่วม” จำนวน 750 ชุด ให้กับพี่น้องประชาชนที่เดือดร้อนและได้ผลกระทบจากเหตุการณ์อุทกภัย

ทั้งนี้ พวกเราชาว KSL จะยืนหยัดในการช่วยเหลือสังคม และสร้างคามยั่งยืนให้อยู่คู่กับสังคมเสมอไป ส่วนกิจกรรมเพื่อประโยชน์ต่อสังคมและสิ่งแวดล้อม ต้องขอขอบคุณผู้มีส่วนร่วมทุกท่าน ในการช่วยเหลือให้กิจกรรมครั้งนี้ผ่านไปได้อย่างดี



GRI CONTENT INDEX

General Standard Disclosures

General Standard Disclosures	Description	Page	Page in 56-1 One Report	External Assurance
Strategy and analysis				
G4-1	Statement from CEO		3	
Organizational profile				
G4-3	Name of the organization		11	
G4-4	Primary, brands, products, and services		29-32	
G4-5	Location of the organization 's headquarters		11	
G4-6	Countries where the organization operates		67	
G4-7	Nature of ownership and legal form		21	
G4-8	Markets served		14	
G4-9	Scale of the organization		24	
G4-10	Total Employees		98	
G4-11	Percentage of total employees covered by collective bargaining agreements	Not applicable		
G4-12	Organization's supply chain		46	
G4-13	Significant changes during to the reporting period in size, structure,ownership,supply chain	Not applicable		
G4-14	Approach	5	47-49	
G4-15	Externally developed economic, environmental and social charters, principles, or other initiatives to which the organization subscribes or which it endorses		51	
G4-16	Membership of associations		30	
Identified Material Aspects and Boundaries				
G4-17	Subsidiaries Company		25-29	
G4-18	Process for defining the report content and the aspect boundaries	3		
G4-19	Material aspects		47	
G4-20	Aspect boundary within the organization		47	
G4-21	Aspect boundary outside the organization		47	
G4-22	Effect of any restatements of information provided in previous reports	Not applicable		
G4-23	Report significant changes from previous reporting periods in the scope and aspect boundaries	Not applicable		

Stakeholder Engagement				
G4-24	List of stakeholder groups engaged by the organization		47-49	
G4-25	Basis for identifying and selecting stakeholders		47-49	
G4-26	Approach to stakeholder engagement		47-49	
G4-27	Topics and concerns that have been raised through stakeholder engagement		47-49	
Report Profile				
G4-28	Reporting period	1		
G4-29	Date of most recent previous report	1		
G4-30	Reporting cycle	1		
G4-31	Contact point for questions regarding the report or its contents		11	
G4-32	GRI content index	56-58		
G4-33	External assurance	Not applicable		
Governance				
G4-34	Governance structure of the organization		83	
Ethics and Integrity				
G4-56	Organization values, principles, standards and norms		8	

Specific Standard Disclosures						
Material Aspects	DMA and Indicators	Description	Page	Page/Website in One Report	Omissions	External Assurance
Economic Performance	G4-EC1	Direct economic value generated and distributed		138-247		No External Assurance
	G4-EC3	Defined benefit plan obligations and other retirement plans		166,220,246		
Energy	G4-EN3	Energy consumption within the organization	12			
Water	G4-EN8	Water withdrawal by source	13-15			
Emissions	G4-EN15	Direct greenhouse gas (GHG) emissions(Scope1)	13			
	G4-EN16	Direct greenhouse gas (GHG) emissions(Scope 2)	13			
	G4-EN21	Nitrogen oxides (NOX), sulfur oxides (SOX), and other significant air emissions	16			
Waste	G4-EN23	Total weight of waste by type and disposal method	16-18			
Employment	G4-LA2	Benefits provided to full-time employees that are not provided to temporary or part-time employees	23-25			
Occupational Health and Safety	G4-LA6	Types of injury and rates of injury, occupational diseases, lost days, and absenteeism, and number of work-related fatalities	18-22			
Training and Education	G4-LA9	Average hours of training per year per employee	25-29			

